

Geschiedenis
van de

Brusselse bioscopen

BRUSSELS HOOFDSTEDELIJK GEWEST

35



Redactie en iconografische opzoekingen
Marc Crunelle

Adviescomité en coördinatie
Anne Deckers, Thierry Wauters
Dominique Pauchet, Michèle Herla: directie Monumenten en Landschappen

Herlezing
Ludo Gobin en Harry Lelièvre: directie Monumenten en Landschappen

Dankbetuigingen
Mijnheer Raymond Van Thournout;
Mijnheer en Mevrouw Hennessey;
Mijnheer en Mevrouw Vierstraete;
de heren Jacques Lemerrier, Daniel Remacle, Olivier Desorgher en de leden van de Brusselse
historische Kring en van het Huis der Kunsten van Schaarbeek.

ILLUSTRATIES

b = boven; m = midden; o = onder; r = rechts; l = links

Archives d'Architecture moderne: 3, 15(l), 16(b,m), 17, 18, 19, 21(b); Koninklijk Instituut voor het
Kunstpatrimonium: 7, 15(r), 21(o), 35(o), 47; Stadsarchief van Brussel: 11, 43; Filmmuseum: 12, 14, 31;
Verzameling Van Thournout: omslag, 4, 6, 16(o), 26, 29(o), 35(b), 37(r), 46; La Rétine de Plateau asbl:
45(o-l,r); Verzameling Hennessey: 1, 32(l), 41; Huis der Kunsten van Schaarbeek: 36(r), 36-37;
Verzameling Remacle: 20; Verzameling Rousseau: 33(b); Verzameling De Praet en Studio 2001: 32(o),
36(b-l), 37(b-l, o), 44; Verzameling Vierstraete: 39; Verzameling Crunelle: 48.

Grafische vormgeving: La Page - *Fotogravure:* Poot Printers - *Druk:* Enschedé | Van Muysewinkel
Distributie: Altera Diffusion - *Vertaling:* Gitracom

© Ministerie van het Brussels Hoofdstedelijk Gewest, Directie Monumenten en Landschappen
C.C.N. - Vooruitgangstraat 80 - 1035 Brussel - Tel: 0800/13680

GEDRUKT IN BELGIË

WETTELIJK DEPOT: D/2008/6860/013 - ISBN 978-2-930457-25-3

Geschiedenis van de Brusselse bioscopen

Marc Crunelle



DE CINEMATOGRAAF	2
DE EERSTE BIOSCOPEN: INRICHTING EN BOUW	4
DE VESTIGING LANGS DE CENTRALE LANEN	9
EEN OVERZICHT VAN ZALEN EN STIJLEN	10
Van 1905 tot 1918	12
Van 1918 tot 1930	18
Van 1930 tot 1945	27
Van 1945 tot 1960	34
Van 1961 tot vandaag	38

De cinematograaf

ZALEN VOOR 'OPTISCH SPEKTAKEL'

Tijdens de 19de eeuw ontstaat een industriële en burgerlijke samenleving waarin arbeid en ernst hoog staan aangeschreven. Maar het is ook een samenleving die gretig op zoek is naar nieuwe vormen van vermaak die de verbeelding prikkelen. Om de alledaagse werkelijkheid te ontvluchten geeft ze zich over aan de genoegens van de illusie met behulp van de wetenschap in het algemeen en optische technieken in het bijzonder.

Inspelend op deze behoeften werden in de jaren 1880 in Brussel meerdere panorama's gebouwd. Het ging om grote overdekte rotondes met daarin reusachtige, cilindervormige geschilderde doeken met een omtrek tot 120 meter en een hoogte van 14 meter. Dit waren de eerste zalen voor 'optisch spektakel'. Deze panorama's beeldden op zeer realistische wijze uiteenlopende onderwerpen uit zoals 'De slag van Waterloo' (geschilderd door Charles Castellani in 1880, dit panorama bevond zich in de thans beschermde rotonde aan de Maurice Lemonnierlaan 8-14), 'Het tijdperk van kolen en ijzer' (1881), 'Parijs bij dag en bij nacht' (1881), enz.

De panorama's oogstten een buitengewone bijval en kunnen beschouwd worden als de eerste moderne media en hoewel ze niet echt de voorlopers van de film kunnen worden genoemd, hebben ze zeker het publiek helpen voorbereiden om het enthousiast te ontvangen.

De wandelaar die vandaag door de Koningsgalerij stapt, kan op nr.7 een gedenkplaat zien waarvan de tekst herinnert aan een opmerkelijke gebeurtenis: 'Ici eut lieu, le 1er mars 1896, la première séance publique en Belgique du cinématographe Lumière' (Hier vond op 1 maart 1896 de eerste openbare vertoning in België plaats van de Lumière-cinematograaf). Na een paar projecties in besloten kring werden inderdaad in dit gebouw, meer bepaald in de lokalen van het liberale dagblad *La Chronique*, de eerste publieke vertoningen in Brussel gegeven van de cinematograaf (de allereerste publieke vertoning vond plaats op 28 december 1895 in Parijs).

In de tidingenzaal van *La Chronique*, gelegen op de eerste verdieping, werden toen regelmatig tentoonstellingen gehouden over allerlei onderwerpen: 'monsterlijkheden' uit de planten- en dierenwereld, ontdekkingen, foto's genomen door vrijwillige medewerkers, uitvindingen zoals de kinetoscoop van Edison die in 1895 werd getoond, enz.

Het was ter gelegenheid van een dergelijke tentoonstelling dat de zaal versierd werd met rood doek en dat er comfortabele banken werden geplaatst voor de nieuwsgierigen die dus op 1 maart 1896, vanaf tien uur 's ochtends, de eerste publieke voorstelling van de cinematograaf kwamen bijwonen. 'Ineens bemerkt de toeschouwer op het scherm een zeezicht met golven die aanspoelen op het strand, terwijl badgasten zich vermaken in de zee. Sommigen achtervolgen elkaar en bespatten elkaar met water, terwijl anderen zwemmen of pootjebaden. Men is onthutst door deze levendige beelden en alvorens men van zijn verbazing bekomen is, verschijnt al een andere scène, niet minder vreemd, die de buitenkomende arbeiders laat zien van de Lumière-werkplaatsen in Lyon.' (*L'Indépendance belge*, 2 maart 1896). Om de vijftien of twintig minuten werden nieuwe groepjes toeschouwers binnengelaten. De beelden maakten een geweldige indruk op de aanwezigen, het leek ongelooflijk personages tot leven te zien komen op het doek 'in een natuurgetrouwe weergave van gelaatsuitdrukkingen, bewegingen en houdingen' (*L'Étoile belge*, 2 maart 1896). De voorstellingen werden een groot succes. Maandenlang bleef de tidingenzaal van *La Chronique* volstromen. De



Eldorado (1932).

toeschouwers waren gefascineerd door de bewegende beelden vergezeld door het constante gesnor van de cinematograaf.

'Door het toenemende succes moest het aantal voorstellingen al snel worden verhoogd. De dames werden uitgenodigd om de bewegende beelden te komen zien in de voormiddag, om het gedrum van de avondvertoningen te vermijden. Elke avond, bij het uitgaan van de schouwburgen, kreeg de projectiezaal een nieuwe lading toeschouwers over de vloer, terwijl overdag vooral scholieren de voorstellingen bijwoonden. De Hubertusgalerijen kregen er nieuw leven door' (G. Onclinckx, *Les débuts du cinématographe*).

Dit succes kreeg al snel navolging. Het *Théâtre de l'Alcazar* (Arenbergstraat 5) laste in het stuk 'Bruxelles-Kermesse', dat eind 1896 op de affiche stond, een aantal gefilmde scènes in. Een jaar later deed het *Palais d'Été* hetzelfde met de programmering van een cinematografische voorstelling als aanvulling op zijn revues, gevolgd door het *Théâtre des Galeries* in 1898 en de *Scala* in 1899. Het duurde niet lang of de film werd beschouwd als een volwaardige vorm van amusement.

De eerste bioscopen: inrichting en bouw

Op enkele uitzonderingen na (cf. *infra*) werd gedurende twintig jaar, van 1905 tot 1925, bijna geen enkele bioscoopzaal gebouwd in het stadscentrum. Onder 'bouwen' verstaan we de oprichting op een onbebouwd terrein van een nieuwbouw volgens een architecturaal programma dat specifiek op filmvertoning was afgestemd, tot de verbeelding sprekende gevels inbegrepen. In de beginperiode gaat het dan ook vooral om de installatie of inrichting van tientallen bioscopen in reeds bestaande gebouwen waar, zoals men in die tijd zei, 'cinematografische voorstellingen' werden gegeven.

Deze situatie is in hoofdzaak te verklaren door drie factoren. Ten eerste was het goedkoper om gebruik te maken van een reeds bestaand gebouw. Ten tweede was de inrichting van een bioscoop heel wat eenvoudiger dan van een schouwburg. Een ingang, een zaal met stoelen, een doek en een projectiecabine volstonden. Voor een schouwburg daarentegen moesten ook een toneelvloer worden gebouwd, een vestiaire, een aparte ingang voor de decorstukken en artiestenlo-

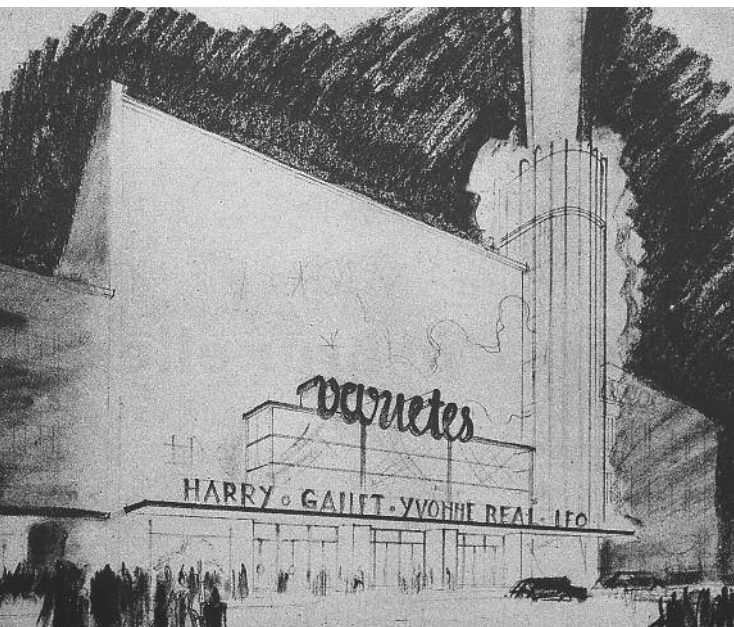
DE MARIVAUX: 1.685 PLAATSEN
Had een gevel van 10 m aan de Adolphe Maxlaan en van bijna 45 m aan de achterkant (Sint-Pietersstraat).



ges. Ten slotte werd de vestiging van nieuwe gebouwen in het dichte stadswefsel van de Vijfhoek bemoeilijkt door de smalle percelen. De eerste bioscopen werden daarom voornamelijk geïnstalleerd in privé-woningen en openbare ruimtes of ze werden gewoon ondergebracht in bestaande spektakelzalen die hiermee een nieuwe bestemming kregen.

Het enthousiasme voor deze nieuwe vorm van visuele ontspanning was enorm. Als gevolg hiervan nam het aantal zalen langs de drukste verkeersaders van het stadscentrum en de aanpalende gemeenten zeer snel toe. Hun architectuur ontwikkelde zich echter langzaam. Het duurde geruime tijd alvorens er een typische bioscooparchitectuur ontstond met een eigen karakter; vanaf de gevel met zijn herkenbare attributen tot de decoratie van de zaal.

Omdat niemand kon voorzien of de bioscopen een lang leven beschoren zou zijn, vertoonden de eerste zalen een hybride inrichting. Behalve de in rijen opgestelde stoelen waren er ook tafeltjes om consumpties op te zetten en een ruimte voor een orkestje met muzikanten. Ook de programmering van de voorstellingen was in vele zalen gemengd. De cinematografische projecties maakten slechts een deel van het programma uit, duurden slechts vijf of tien minuten, of werden om het



DE VARIÉTÉS: 1.969 PLAATSEN

Gelegen op de hoek van twee straten, voorgevel van 26,8 m aan de Mechelsestraat en meerdere nooduitgangen achteraan in de Sint-Pietersstraat.

halfuur of het uur herhaald. Hoe dan ook, nog voor 1920 telde Brussel bijna honderd bioscopen.

Pas tijdens het interbellum kwamen de eerste architecturale realisaties tot stand die bijna uitsluitend voor de zevende kunst waren bestemd, zij het nog altijd van bescheiden formaat door de beperkte terreingroottes in de stad en gedwongen zich aan te passen aan de bestaande gevelhoogtes en soms grillige perceelvormen. Daarnaast bleven vele nieuwe zalen zich vestigen in oude schouwburgen, cafés, danszalen of winkels.

In de loop van de jaren 1930 zal de definitieve doorbraak van de gesproken film ertoe leiden dat de bioscopen zowel hun gemengde activiteiten stopzetten als uit het architecturale keurslijf breken dat hen tot dan toe was opgelegd. De architectuur zal voortaan volledig in dienst staan van de bioscoop, met inbegrip van de promotiefunctie –architectuurtijdschriften zoals *Bâtir* spreken van 'publicitaire gevels'–, technische verbeteringen op audiovisueel gebied, het comfort van de zalen –gemakkelijke stoelen, verwarming, verluchting– de vlotte doorstroming van de toeschouwers en hun veiligheid, en dat in zalen die plaats bieden aan tot bijna 3.000 personen. De twee laatste punten waren trouwens doorslaggevend voor de grootte van de zalen waarin de exploitanten uiteraard zo veel mogelijk toeschouwers wilden ont-

DE AGORA: 2.887 PLAATSEN

De zaal had drie toegangen:

Grasmarkt 105, Spoomakersstraat 7-9-11 en Heuvelstraat 20; er waren ook drie nooduitgangen die uitgaven in de Spoomakersgang, de Coffygang en de Kuipgang; deze laatste gang kwam uit in de Kaasmarkt.



vangen. Nu is het echter zo, en dat is weinig bekend, dat het aantal toeschouwers dat een zaal mag bevatten niet afhangt van het beschikbare volume, maar van de totale breedte van de nooduitgangen. De veiligheidsvoorschriften van de brandweer stellen dat de breedte van de nooduitgangen één centimeter per persoon moet bedragen. Het hele plan van een bioscoop staat dus in functie van deze norm. Als bijvoorbeeld een zaal een ingang van zeven meter breed aan de straat heeft, mag deze zaal maximaal 700 toeschouwers bevatten (1 cm x 700 cm) ook al neemt ze in een bepaald perceel de hele kern van het huizenblok in beslag en zou ze dus veel meer mensen kunnen ontvangen. Dit probleem kan maar op twee manieren worden opgelost: ofwel kiest men voor een inplanting waarbij de zaal in de lengte langs de straat is gelegen, maar dit is een dure oplossing die weinig werd toegepast omdat ze meer decoratieve gevel vereist, ofwel zorgt men voor meerdere toegangen in dezelfde straat of in omliggende straten. Door de breedte van deze verschillende uitgangen op te tellen kon men grotere zalen bouwen. In Brussel koos men doorgaans voor de tweede oplossing: alle belangrijke bioscopen nemen de binnenkant van een groot huizenblok in beslag en hebben meerdere uitgangen naast de hoofdingang, die uitkomen in aanpalende straten en stegen.



DE MÉTROPOLE: 3.000 PLAATSEN

Combinatie van de twee structuren: de lange zijde van de zaal lag aan de Nieuwstraat met een concave gevel die de breedte in meter van de ingang vergrootte en talrijke nooduitgangen achteraan die uitkwamen in de Paardengang.



Inplanting van de bioscopen in de Vijfhoek.

De vestiging langs de centrale lanen

'Het is al eerder opgemerkt dat het voor de schouwburgen voordelig was zich in het centrum van de stad te groeperen en dat deze dichte concentratie geenszins een schadelijke concurrentie veroorzaakte maar integendeel voor een grotere toestroom van toeschouwers zorgde. Hetzelfde geldt voor de bioscopen. Het was zelfs niet absoluut noodzakelijk zich in het stadscentrum te groeperen: elk belangrijk kruispunt, elk secundair centrum was even goed. Op die manier ontstonden op heel wat plaatsen groepjes van drie, zes of tien bioscopen in elkaars onmiddellijke omgeving. Natuurlijk troeften ze in eerste instantie samen langs de centrale lanen en in de Nieuwstraat, maar ook in de omgeving van de Naamse Poort, de Leuvense Poort, de Hoogstraat en het Noordstation streken ze neer; kortom op alle plaatsen waar een groot aantal mensen voorbijkwam.' (Renieu, *Histoire des théâtres de Bruxelles*).

De drukte op de centrale lanen was mede te wijten aan het feit dat de werken voor de Noord-Zuidverbinding pas begonnen in de jaren 1930, zodat in die jaren een massa pendelaars dagelijks te voet of met de tram het traject tussen het Noord- en het Zuidstation aflegde.

De Franse architecten P. De Montaut en A. Gorska, ontwerpers van onder andere de *Cinéac Nord* (A. Maxlaan 152), hadden eveneens begrepen hoe belangrijk de vestigingsplaats van een bioscoop was voor zijn toekomstig succes: 'In de grote steden hebben de gespecialiseerde of exclusieve zalen er alle belang bij zich aan de centrale lanen te vestigen. Ze mogen op korte afstand van elkaar gelegen zijn, want deze nabijheid is geen element van schadelijke concurrentie, maar integendeel een factor van succes. De grote verkeersaders trekken klanten aan om meerdere redenen. De mensen komen erheen zelfs zonder vooraf een voorstelling te hebben gekozen, vaak zelfs zonder van plan te zijn er één te bezoeken.'

De concentratie in het centrum werd verder ook bevorderd door de nabijheid van het Noordstation, wat praktisch was voor de aanvoer van de filmrollen, en door het feit dat de kantoren van de filmdistributeurs in de Koningstraat gevestigd waren.



Het De Brouckèreplein, A. Maxlaan
waarop *Le Français* uitgaf tijdens
de jaren 1950.

Een overzicht van zalen en stijlen

Welke waren de nieuwe bouwstijlen die voor de bioscoop werden gecreëerd? Wat heeft deze categorie van gebouwen voor het Brusselse erfgoed opgeleverd? Hoe hebben de ingenieurs en technici het visuele comfort van de toeschouwers in de loop van de jaren verbeterd? Welke infrastructuur werd in ongeveer een eeuw tijd ontwikkeld? Welke concepten volgden de architecten in de uitwerking van hun plannen? Een rondgang langs de voornaamste realisaties en de meest representatieve voorbeelden uit elke periode – die hun stempel hebben gedrukt op de straten en lanen van Brussel – laat duidelijk de zowel technische als architecturale evolutie van de Brusselse bioscoopzalen zien.

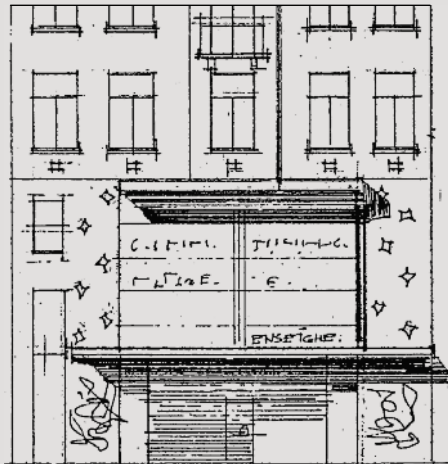
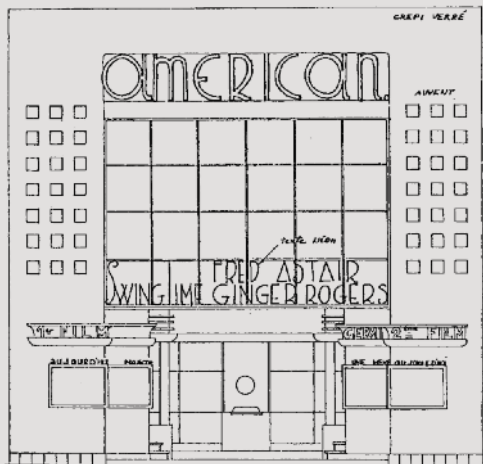
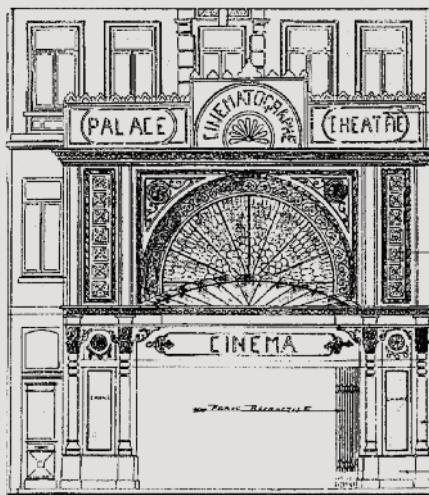
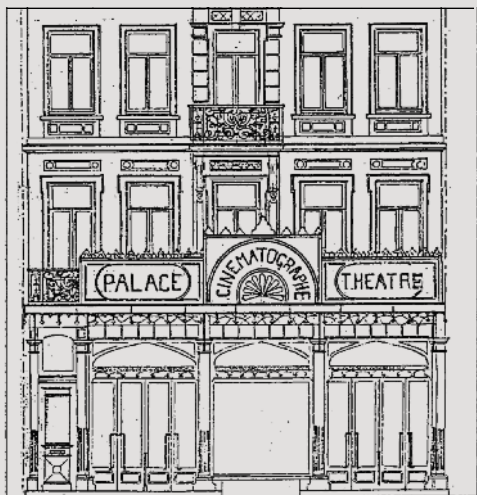
Toch is het niet zo eenvoudig als het op het eerste gezicht lijkt want sommige beroemde bioscopen, die in het collectieve geheugen van generaties toeschouwers zijn geprent, vertonen niet noodzakelijk alle elementen – grondplan, gevel, decoratie van de zaal – die strikt genomen vanuit architectuurhistorisch oogpunt aanwezig zouden moeten zijn. Een zeer grote bioscoop bijvoorbeeld als de *Agora Palace* (Heuvelstraat 16-22) had een rijkelijke interieurdecoratie maar bijna geen gevel, alleen een paar toegangsdeuren. In andere gevallen, zoals bij de *Cinéma de la Monnaie* (Leopoldstraat 5-7, veranderd in *Studio Étoile* in 1938), werd de gevel gewijzigd zonder het decor van de zaal te veranderen. De *Eldorado* (De Brouckèreplein 34-38) kreeg zes jaar na zijn opening een modernistische gevel die in niets nog het oorspronkelijke 'Afrikaanse' interieur verraadde dat behouden bleef. Omgekeerd zijn er voorbeelden waarbij de zaal gemoderniseerd werd zonder noemenswaardige aanpassingen van de voorgevel: le *Variétés* werd de *Cinérama*, terwijl de *Métropole* werd opgesplitst in meerdere zalen.

Nog andere bioscopen werden geregeld helemaal vernieuwd en kregen dan ook een nieuwe naam zoals de *Palace*, gebouwd in 1910, die de *Orient Palace* werd in 1918, daarna de *American Cinema* in 1939 en ten slotte de *American* in 1970 (Nieuwbrugstraat).

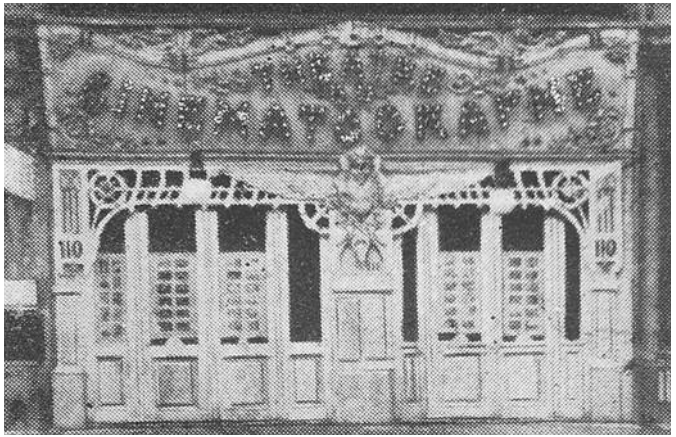
Het succes van de zalen lijkt ook niet af te hangen van hun leeftijd. We zien bijvoorbeeld dat in 1968 de recent gebouwde bioscopen

Evolutie van de gevel van de *Palace*,
Nieuwbrugstraat:
Palace (1910), *Orient Palace* (1919),
American Cinema (1939) en *American*
(1970).

even druk werden bezocht als de oudere zalen. De *Métropole* in de Nieuwstraat, toen vijfendertig jaar oud, was even populair als de *Victory* aan de overkant dat gerenoveerd werd in 1946, of de *Étoile*, gebouwd in 1954 in dezelfde straat.



Gevel van het *Théâtre du Cinématographe*, Noordlaan (huidige A. Maxlaan) (1906).



VAN 1905 TOT 1918:

Een grote diversiteit

In 1905 opende de eerste volwaardige bioscoop – een zaal dus die uitsluitend bewegende lichtbeelden vertoonde – zijn deuren aan de Noordlaan 110 (huidige A. Maxlaan) onder de naam *Théâtre du Cinématographe*.

De kruisvormige zaal kon bij de opening 156 toeschouwers ontvangen. De gevel op de begane grond werd gekenmerkt door een kermisachtig uithangbord boven een rij glazen deuren. Hetzelfde jaar werden nochtans nog twee andere zalen geopend, zo groot was de vraag: het *Théâtre du Cinématographe* (Elsenseseenweg 10) en de *Victoria* (Kiekenmarkt 50). Aan het begin van de eeuw werd het witte doek beheerst door de films van Méliès en Louis Feuillade, de helden Nick Carter, Judex en Fantomas, of de beroemde acteur Max Linder. In 1906 werden zes nieuwe zalen geopend, daarna 33 in 1910 – het jaar van de Wereldtentoonstelling – en 79 (!) in 1914. Deze eerste golf van bioscopen werd gekenmerkt door een zeer grote diversiteit in alle opzichten, zowel wat bouwstijl als techniek betreft.

Diversiteit aan zalen

Vanwege de geringe infrastructuur die in die tijd voor een bioscoop vereist was – een projector, stoelen en een doek – kon elke ruimte tot zaal voor filmprojecties worden omgevormd. Alle mogelijke plaatsen werden dan ook als bioscoop ingericht: ateliers, garages, verkoop- of tentoonstellingszalen, oude schouwburgen, kleinhandelzaken, verga-

derzalen, restaurants, cafés of danszalen. Soms verduisterde men gewoon de vensteropeningen van een niet meer gebruikte kapel en, hop, men had een bioscoop! Kortom, 'er waren zowel nauwe zaaltjes waar nauwelijks honderd mensen in konden, als luxueuze en ruime zalen die plaats boden aan drieduizend toeschouwers.' (Renieu, op.cit.)

Diversiteit aan vormen

De vorm hing rechtstreeks samen met de aard van de gebruikte ruimtes. De eerste bioscopen hadden alle mogelijke vormen: vierkant, trapezium, L-vorm (zoals de *Excelsior* in de Hoogstraat waar de zaal voor het scherm verbreedde), vaak rechthoekig waarbij de zaal meer dan driemaal zo lang was als breed, een kenmerk eigen aan de Brusselse perceelindeling in lange en smalle terreinen.

Aan eigenaardige toestanden was er geen gebrek. De zaal van de *Cinéma Américain* (De Brouckèreplein 36) bijvoorbeeld, gebouwd op de plaats van drie aaneengesloten huizen maar waarvan de buitenmuren niet dezelfde rooilijn hadden, had de vorm van een banaan. De projector moest schuin worden geplaatst om het beeld op het doek van de tegenovergestelde muur te krijgen.

Een andere zaal, de *Louis XVI* (Brabantstraat 87), had een 'verspringende' plattegrond te wijten aan de vorm van het perceel.

En wat te zeggen van de exploitant van de *Grand Cinéma saint-gillois* (Waterloosesteenweg 100). Door het succes van zijn zaak liet hij in december 1909 zijn zaal aan de achterkant verlengen en verhogen zodat er 150 bijkomende plaatsen bijkwamen op de begane grond en 91 op de verdieping. Al deze plaatsen bevonden zich achter het projectiedoek. De toeschouwers vooraan zagen dus de film in normale projectie, terwijl de toeschouwers achteraan, die minder moesten betalen, de film omgekeerd bekeken. In 1911 werd de allereerste Brusselse bioscoop, het *Théâtre du Cinématographe*, vergroot van 156 tot 216 plaatsen. Tegelijk werd de zaal uitgerust met een projectiesysteem dat zich achter het scherm bevond.

Diversiteit aan ingangen

De ingang van de zaal kon zich overal bevinden. De toeschouwers kwamen binnen langs voor, langs achter, maar ook opzij (*High Life*, Louizalaan 35; *Cinéma Bourse*, Kiekenmarkt 42) of zelfs onder het scherm (*Lutetia Palace*, Nieuwstraat 17 - Handelsingalerij 39).

HET THEATER VAN DE CINEMATOOGRAAF

Deze eerste bioscoop was een overdunderend succes maar, zoals blijkt uit een brief van een buurtbewoner in 1905 aan de wijkpolitiecommissaris, niet iedereen was er even gelukkig mee: '(...) Wat een hinder veroorzaakt de bioscoop niet voor zijn buren! Het begint met een 'pajlas' die luidkeels op straat reclame staat te maken vanaf twee uur in de namiddag tot middernacht. 'Neem uw plaatsen, koop uw kaartjes; de vertoning begint over enkele minuten, enz., enz.' En dat eeuwige refrain herhaalt zich, niet alleen van veertien tot vierentwintig uur, maar iedere dag, van de 1ste januari tot 31 december! Maar het kan nog erger. Sinds vorige vrijdag is er een ander reclamesysteem in gebruik genomen voor de namiddag. Tussen twee vertoningen in rinkelt een elektrische bel nabij de ingangdeur ooverdovend gedurende vijf minuten zonder onderbreking; ze maakt een lawaai dat zowel achteraan als op straat te horen is! En tijdens de voorstelling, tot middernacht, wordt de pianomuziek vergezeld van dof tromgeroffel, geweerschoten, echte of met losse flodders, autoclaxons, klokkengelui, wat weet ik allemaal! Het is om uit je vel te springen! Zou u, mijnheer de commissaris, uw gezag niet kunnen gebruiken en een einde maken aan deze gekmakende toestand? En dan zwijg ik nog over de samenscholingen van de toeschouwers die, vooral op zondag, het trottoir helemaal in beslag nemen en ons beletten ons huis binnen te gaan!'



Éden Théâtre, Nieuwstraat (1906).

Diversiteit aan binneninrichtingen

Kleine bescheiden zalen lagen zij aan zij naast grote complexen met dubbel balkon. In sommige gevallen liepen de balkons langs de zijmuren van de zaal door tot tegen het scherm, zoals bij theaterloges.

De grote zalen waren verdeeld in goed onderscheiden zones: een parterre, parterreloges aan de zijkanten, loges achteraan en zelfs consumptiezones op de begane grond. Op de eerste verdieping werd een galerij gebouwd en op de tweede verdieping balkons. Het comfort was soms ver te zoeken: de toeschouwers bekeken de films gezeten op banken, stoelen, fauteuils, maar ook aan tafeltjes meteen een glas of zelfs rechtstaand, zoals in de *Eden* (Nieuwstraat 153-155) die naast zitplaatsen ook 100 staanplaatsen had op de begane grond en 150 op de verdieping. 'De Brusselaar noemde dit in zijn plastisch taaltje de *cinéma blijf stôn*, de film die men rechtstaand moest bekijken.' (Bolen, *Histoire authentique, anecdotique et critique du cinéma belge*)

Vanuit technisch oogpunt dient vermeld dat de projectoren in de eerste zalen gewoon op een hoog tafeltje werden gezet achter in de zaal of tussen de toeschouwers. In de *Éden* hield de filmoperator zich vast aan de rand van het balkon. In de *Cinéma des Princes* (De Brouckèreplein 36) stonden er geen stoelen in de baan van de lichtbundel en deze vrije ruimte werd aan weerszijden afgeschermd door een verplaatsbare afsluiting. In de *Central Cinéma* (Anspachlaan 81) stond de twee meter hoge projectiecabine boven de kassa. In de *Brasserie Cinéma* (Korte Beenhouwersstraat 30-32) stond deze cabine boven de ingang van de zaal.

Om brand te vermijden – de films waren immers zeer ontvlambaar – gingen de bioscopen er al snel toe over hun projectiecabines te isoleren van de zaal.

Diversiteit in de opstelling van het orkest

De ruimte bestemd voor de muzikanten bevond zich in de parterre, of ter hoogte van de toeschouwers op de eerste rijen, in een orkestbak of zelfs onder de scène. Meestal stond het orkest naast het scherm opgesteld, maar in de *Trianon-Aubert* en de *Lutetia Palace* bijvoorbeeld (beide in de Nieuwstraat) speelde het voor het doek.

Diversiteit aan gevels

Sommige bioscopen hadden een volledige gevel, zoals de *Pathé Palace* (Anspachlaan 85), andere helemaal geen. Heel wat zalen waren enkel toegankelijk via een inrijpoort en een lange gang. Dat gold zowel voor kleine zalen geïnstalleerd in achterhuizen – zoals de *Ibis* (Brabantstraat 117), de *Modern Palace* (Nieuwstraat 147) of de *Louis XVI* –, als voor grote zalen die de binnenkant van een huizenblok besloegen, zoals de *Victoria*. Alleen een klein uithangbord aan de gevel verraadde de aanwezigheid van een bioscoop. Vele zalen verbouwden enkel de gevel op de begane grond en brachten later een luifel aan boven de ingang. De *Pathé Palace* zorgde voor een innovatie door zijn ingang de vorm te geven van een grote vestibule die breed uitgaaf op de Anspachlaan. Deze nieuwe formule werd in korte tijd het herkenbare geveluitzicht van vele bioscopen. Een andere architecturale oplossing die decennia lang zou worden toegepast, was een toegang tot de verdiepingen te voorzien vanaf de vestibule beneden. Om zo veel mogelijk plaats te winnen werden trappen naar de balkons gebouwd vanaf het trottoir. Dit was een van de specifieke kenmerken van de Brusselse bioscopen.

Vermelden we ten slotte nog dat de Nieuwstraat vanaf het begin van de 20ste eeuw de bioscoopstraat bij uitstek werd. Openden achtereenvolgens hun deuren: de *Eden* (nr. 153) in 1907; de *Universel* (nr. 78) in 1909; de *Kursaal* (nr. 15) en de *Tour du Monde* (nr. 37) in 1911; de *International* (nr. 13) en de *Trust* (nr. 48a) in 1912 – deze laatste was geen echte bioscoop maar een plaats waar meerdere toestellen stonden waarop klanten individueel films konden bekijken; de *Trianon* (nr. 68), de *Régent* (nr. 53) en de *Modern Palace* (nr. 147) in 1913; de *Palladium* (nr. 35) in 1920, de *Lutetia Palace* (nr. 17) in 1922 en de *Métropole* (nr. 30) in 1933.

Pathé Palace, Anspachlaan (1913).

Kursaal, Nieuwstraat (1911).





Ingang van het Théâtre Pathé, Noordlaan (huidige A. Maxlaan) (1908).

Het Théâtre Pathé

Op 18 juli 1908 gaf het stadsbestuur toestemming voor de verbouwing van het 'interieur van het pand gelegen aan de Noordlaan 152 met het oog op de inrichting van een zaal voor cinematografische voorstellingen'. Architect Paul Hamesse verbouwde de bestaande zaal tot een bioscoop met 508 plaatsen, het *Théâtre Pathé*, dat toegankelijk was via een lange smalle gang. De zaal bestond uit een parterre met in rijen opgestelde stoelen en een klein balkon van 54 plaatsen.

De bestaande decoratie bleef behouden, namelijk aan de ene kant een cassetteplafond en een muur geritmeerd door pilasters met Ionische kapitelen, aan de andere kant een vrije ruimte langs vensterdeuren die uitgaf op een binnenplaats en van de stoelen gescheiden werd door een smeedijzeren balustrade. Aan de buitenkant duidde alleen de naam van de bioscoop geschilderd op een klein adak versierd met parelslingers het bestaan ervan aan. De ingang was een eenvoudige dubbele deur van 2,50 m breed, ingesloten tussen een kapper links en een kruidenier rechts.

Het Winter Palace

Op 1 mei 1910 werd niet ver van daar, aan de Noordlaan 124, een andere realisatie van Hamesse geopend, het *Winter Palace*. Deze zaal van 710 plaatsen verenigde alle architecturale elementen van een schouwburg: een balkon met zijvleugels, en brede stuclijst rond de scène, wandbekleding, gordijnen, maar ook een parterre geflankeerd door parterreloges en daarvoor avant-scèneloges, fauteuils en loges op de eerste verdieping evenals stoelen op de steile tribunes van de tweede verdieping, de zogenaamde 'stalles'.



Winter Palace, zicht op de zaal.

De Kursaal

In 1911 diende architect E. Govaerts een aanvraag in voor de 'verbouwing van de Grand Bazar in de Nieuwstraat tot een brasserie-concertzaal met cinematografische projecties van maximaal vijf tot tien minuten om het uur of het halfuur'. Zo ontstond de *Kursaal* aan de Nieuwstraat 15. De zaal behield zijn winkelstructuur met gietijzeren kolommen en galerijen over twee verdiepingen, maar ze werd volledig bemeubeld met bijna

200 tafels en 1.000 stoelen. Een groot scherm omringd door een dikke lijst in stucwerk maakte het geheel compleet. De zaal zou tot 1930 blijven bestaan waarna ze werd verbouwd tot een grootwarenhuis, de Sarma.

Select Pathé, Gulden Vlieslaan (1917).

De Select Pathé

Een nieuwe zaal, kleiner maar niettemin met een parterre en twee balkons in U-vorm, en een totale capaciteit van 426 zitplaatsen, werd in 1911 geopend aan de Gulden Vlieslaan 4. Aan de ingang, die overigens het typische uitzicht had van een theaterzaal, verscheen de naam *PATHÉ* overal op de gevel: aan de voorkant en zijkanten van de luifel, boven de toegangsdeuren, op de ramen en zelfs op het trottoir.



De Pathé Palace

In opdracht van de *Société anonyme Les Grands Palais d'Attractions Pathé Frères* realiseerde Paul Hamesse in 1913 de grootste bioscoop van Brussel, de *Pathé Palace*. Het ging hier om een echt complex dat uitgroeide tot de eerste filmtempel van

de hoofdstad. Bovendien is het een zeer voldragen voorbeeld van een nieuw soort ontspanningslokaal dat in die jaren grote populariteit verwierf en waarin drie vormen van ontspanning verenigd waren: bioscoop, muziekcafé en music-hall.

Het interieur van de vroegere verkoopzaal werd verbouwd tot een zaal waarin bijna een derde van de stoelen over een tafeltje beschikte voor consumpties. Het volledige complex, waarin ook vier bars en een wintertuin aanwezig waren, bood plaats aan 2.500 personen.

De spektakelzaal bevatte alle elementen eigen aan een theater: een grote parterre, parterreloges, loges en avant-scènologes, een *proscenium*, een gordijn, een vijftien meter diep podium, een orkestbak voor twintig muzikanten en twee gebogen balkons met zijvleugels. Aangezien frontaal naar het scherm gerichte stoelen onmisbaar zijn om een film goed te kunnen zien, kan men zich voorstellen hoe ongemakkelijk het kijken was in de zijloges en andere plaatsen waar de toeschouwers zich naar het scherm moesten draaien.

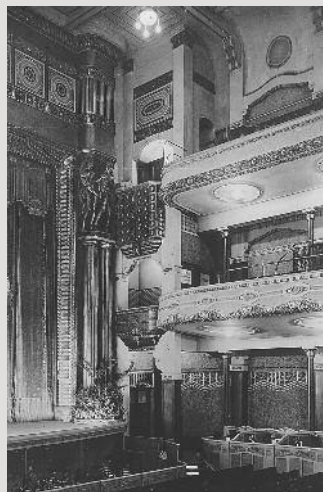
De interieurdecoratie van het gebouw is bijzonder opmerkelijk, vooral rond het toneelkader met zijn dubbele kolommen bekroond met figuren die een grote fries dragen, de loges met de zeer rijk bewerkte balustrades en de balkons versierd met lintvormige slingers. Het decor draagt duidelijk de invloed van de Weense *Jugendstil*. Grote lichte vlakken contrasteren met knooppunten van gedetailleerde versieringen bekleed met verguldsel. Florale motieven zijn overal aanwezig: op de ribben van de balkons van de twee galerijen, op het behang van de muren en op de onderkant van het toneelgordijn.

Het cassetteplafond waarin gekleurde ovaal glasramen zijn ingewerkt, rust op de ventilatie-roosters.

De bioscoop heeft twee ingangen. De ingang aan de Anspachlaan heeft een nog bestaande publicitaire gevel die in dit gedeelte van de laan duidelijk herkenbaar is. Het gaat om een brede vestibule die open is naar de straat, geflankeerd door pilasters met reclameborden en vitrinekasten, en overdekt door een typische luifel in korbboogvorm. Op de verdiepingen wordt de gevel gekenmerkt door een grote centrale bow-window en een kroonlijst met klossen, een fruitkorf en een haan, het symbool van de firma Pathé.



Pathé Palace: de foyer.



Pathé Palace: de zaal en de scène.



VAN 1918 TOT 1930:

De verbetering van de zalen

De Eerste Wereldoorlog maakte een einde aan de explosieve groei van de bioscoopzalen in Brussel. De theaters en bioscopen gingen begin augustus 1914 dicht. Een paar maanden later, toen de bezetting langer bleek te duren dan verwacht, heropenden ze stilaan hun deuren. Vanwege de schaarste aan nieuwe films werden echter meerdere bioscopen omgevormd tot theaterzalen, zoals de *Vieux Bruxelles* (Mechelsestraat 25), *La Cigale* (Nieuwstraat 37) en de *Kursaal Brasserie* (Nieuwstraat 13-15).

Op architecturaal gebied ontbrak het ook tijdens de oorlogsjaren niet aan initiatieven. Zo werd de *Excelsior* (Hoogstraat 13) vergroot en kreeg de *Palace* in de Nieuwbrugstraat een nieuwe infrastructuur. De oorlogsomstandigheden leidden tot een gebrek aan bouwmaterialen.

Na de Wapenstilstand deed zich een decentralisatie van de bioscopen voor. Misschien kwam dit doordat de Brusselaars na vier jaar oorlog hun ontspanning en dus ook filmplezier dichterbij huis wensten te zoeken. In elk geval verdwenen er heel wat kleine zalen uit het stadscentrum en gingen er nieuwe open in de aanpalende gemeenten. Dat



Queen's Hall,
Elsensesteenweg (1919).

was het geval met de *Capitole* (Gulden Vlieslaan 8) in januari 1919. In 1920 openden de *Queen's Hall* (Elsensesteenweg 16), de *Bristol* (Waterloosesteenweg 71) en de *Cinquantenaire* (Keltenlaan 14). Alles samen bereikte Brussel aan het begin van de jaren 1920 met 73 zalen bijna opnieuw zijn aantal van voor de oorlog in 1914, maar in de Vijfhoek bleven er nog maar 26 bioscopen over tegen 47 in de aanpalende gemeenten. In 1914 was de verhouding omgekeerd: 41 zalen in het centrum en 38 daarbuiten. In 1928 waren er in totaal 90 zalen op het grondgebied van het huidige Brussels gewest.

Terwijl men in de pioniersperiode (1905-1914) vooral de architecturale mogelijkheden voor de inrichting en bouw van bioscopen had verkend, ging de aandacht van de exploitanten nu in de eerste plaats uit naar de verfraaiing van de zalen.

Een speciale inspanning werd geleverd voor de decoratie van het interieur. Pilasters en lijstwerk gaven reliëf aan de vroeger naakte muren, het scherm werd omgeven door een min of meer kunstig uitgewerkt kader, de borstweringen van de balkons werden versierd met ranken, slingers en andere ornamenten in stucwerk. De grootste bioscopen die in de jaren 1920 werden gebouwd, waren door hun gigantisme en verzorgde decoratie een afspiegeling van de paleizen

Marivaux, A. Maxlaan,
gevel tijdens de jaren 1920.



van die tijd. Daarbij werd het hele register van stijlen en ruimteverdelingen opengetrokken. Het waren echte tempels toegewijd aan de nieuwe kunst.

De *Lutetia Palace* (Nieuwstraat 17), in Napoleon III-stijl, had een zeer lange rechthoekige zaal, bestaande uit een parterre met rijen stoelen, aan weerszijden omringd door zestien loges van vier plaatsen en een rij loges achteraan. In totaal waren er beneden 932 stoelen aangevuld met 300 plaatsen op het balkon (samen 1.232 plaatsen). De bioscoop opende op 16 oktober 1922 en tijdens de hele openingsmaand speelde voortdurend een orkest van twaalf muzikanten. De *Marivaux* (A. Maxlaan 104-106), opgetrokken in eclectische stijl met een gewelf van zeventien meter hoog, beschikte over 1.685 plaatsen.

De *Agora Palace* die zijn deuren opende op 27 oktober 1922 was lange tijd de grootste bioscoop van de hoofdstad. Hier werd de vrije ruimte achter de 1.212 clubfauteuils van de parterre ingenomen door 488 fauteuils met tafeltjes en door diverse loges. De benedenverdieping alleen bevatte dus 1.700 plaatsen en daarbij kwamen nog 518 stoelen op de eerste verdieping en 663 op het tweede balkon. De *Agora Palace* was gedecoreerd in Lodewijk XVI-stijl met gecanneleerde pilasters, latwerk met slingers, consoles en kroonlijsten met modillons. De muren waren versierd met wandlampen en de nissen met beelden die de luxueuze indruk van het gebouw versterkten.

Deze bioscoop, waarin een orkest van veertig muzikanten speelde, was tien jaar de grootste en best uitgeruste van Brussel. Na een brand in 1959 werd ze vervangen door de huidige Agoragalerij. Interessant om te vermelden is nog dat een van de bioscopen in deze wijk, de *Cinéma Palacino*, ex-*Cinéma Colonial*, sinds 1909 geïnstalleerd was in de oude, niet meer gebruikte kapel aan de Bergstraat. Na de sluiting van de zaal in 1925 werd dit gebouw afgebroken, maar de voorgevel en de eerste drie traveeën werden iets verder heropgebouwd, tegen de Magdalenakerk aan.

Op de overgang tussen de jaren 1920 en 1930 zorgden twee technische innovaties voor een totale gedaanteverandering van de meeste zalen: de opkomst van de gesproken film en de introductie van neonverlichting. In oktober 1929 draaide de kleine bioscoop *Trianon* (Nieuwstraat 68) de film 'The Jazzsinger', een productie van Warner Brothers die in oktober 1927 in New York in première ging. Dit was de eerste film uit de geschiedenis met gesproken en gezongen scènes. Het was een echte revolutie die onherroepelijk het einde van de stomme film inluidde! In drie jaar tijd schakelden alle zalen van Brussel over op de nieuwe techniek. Tegelijkertijd werden hierdoor vele tientallen muzikanten werkloos.

Vanuit technisch oogpunt beperkte de overgang naar de gesproken film zich niet tot de installatie van luidsprekers achter het scherm. Het uitzicht van de zalen veranderde aanzienlijk, soms zelfs radicaal. De muzikanten, die op de parterre of in de orkestbak waren opgesteld, namen een ruimte in die varieerde volgens de sterkte van het orkest en de zaal. De *Albertum* (A. Maxlaan 118) bijvoorbeeld had een elite-orkest van 30 muzikanten in dienst, soms nog begeleid door een zangeres en een koor. Het orkest van de *Victoria Palace* (Kiekenmarkt 44-50) en dat van de *Trianon* bestonden uit twintig muzikanten. Kleine formaties van drie tot vijf muzikanten waren nochtans het meest gebruikelijk.

Bij het verschijnen van de gesproken film werd de vrijgekomen ruimte van het orkest in de meeste gevallen vervangen door enkele extra rijen stoelen.



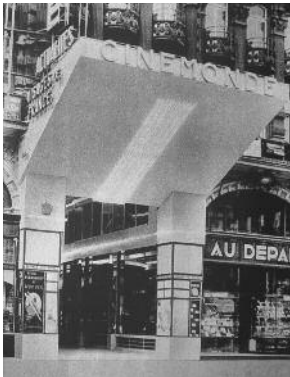
Agora (1930).

Palacino, Bergstraat (1925).



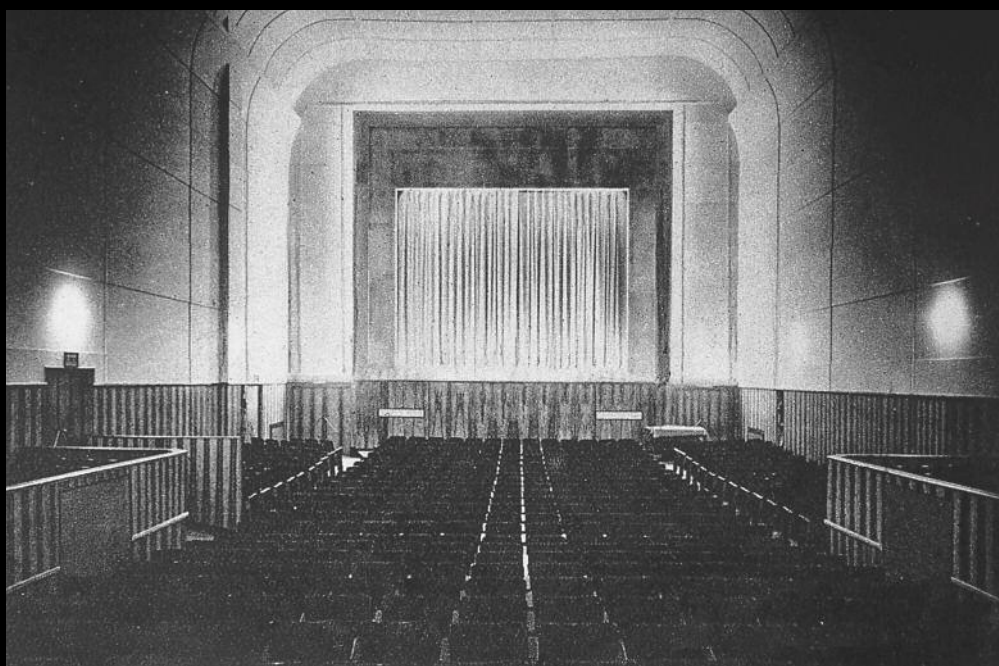
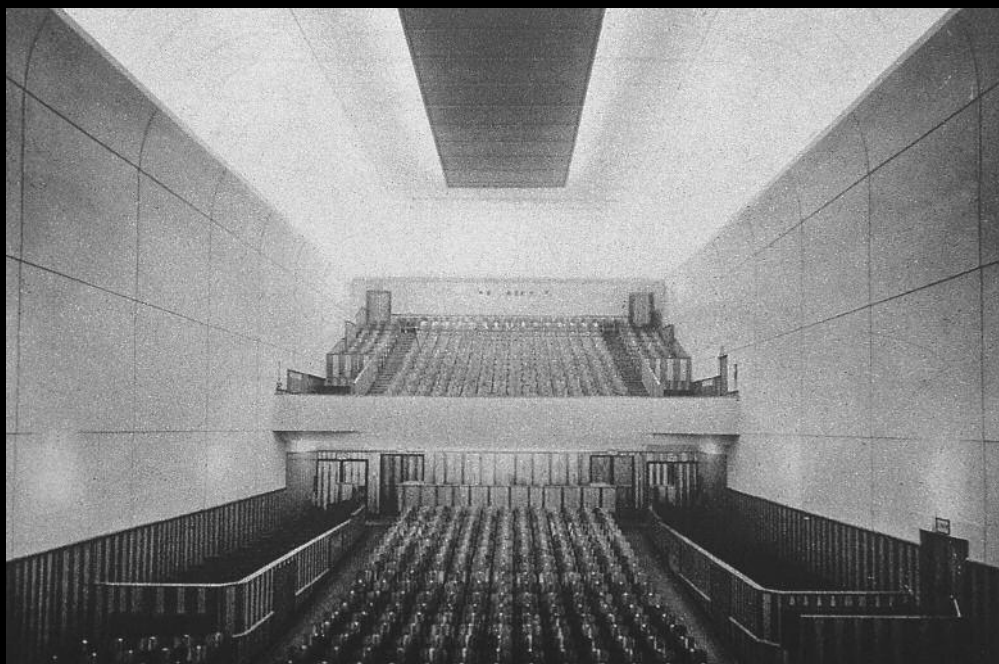
Een rechtstreeks gevolg van de technische revolutie door het geluid was dat de akoestiek van de zalen, die soms zeer slecht was, nu heel belangrijk werd. Heel wat bioscopen voerden technische aanpassingen door: plaatsing van nieuwe wanden en poreuze panelen, gebruik van isolerende materialen en toepassing van allerlei procédés die de decoratie van de zalen helemaal veranderden, zoals de geluidsabsorberende Tentest-panelen in de *Splendid* (A. Maxlaan 152). In de *Bristol* (Waterloosesteenweg 71) werden alle muren met panelen bekleed om de zeer onaangename drievoudige echo van de zaal uit te schakelen. Veel bioscopen kregen voorts eeningangsluis dat voornamelijk tot doel had de straatgeluiden te dempen zodat ook de toeschouwers achteraan in de zaal de stemmen van de acteurs op het scherm konden verstaan.

De tweede technische innovatie van het einde van de jaren 1920 had vooral gevolgen voor de buitenkant van de bioscopen. De komst van de neonverlichting zorgde namelijk voor een totaal nieuw gevelconcept met een overvloed aan licht en felle kleuren zoals men die tot dan toe niet kende. De naam van de bioscopen en de titels van de films schitterden voortaan zowel overdag als 's nachts in fluorescerende letters op de gevel. De *Studio Arenberg* (Arenbergstraat 5) bijvoorbeeld had 'een fluorescerende groene neonbuis als decoratieve kordonlijst en een lichtreclame van rode neonbuizen gevat in metalen armaturen' (*Bâtir* nr. 47). De luifel van de *Studio Étoile* (Leopoldstraat 15) eindigde bovenaan in een bol oppervlak 'dat in de as versierd wordt door een grote lichtgevende ster waarvan de lichtstralen onder de luifel verlengd worden door andere neonbuizen. Meer dan vijftig parallel geplaatste neonbuizen met groen licht aan weerszijden van de ingang spelen een lichtspel gekenmerkt door het effect van continue bewegingen naar de hal. Links en rechts van deze buizen eindigt de voorkant van de luifel in een licht uitspringende structuur met drie evenwijdige neonbuizen, twee rode en een groene in het midden' (*Bâtir* nr. 65). De lichtreclame van de *Eldorado* (De Brouckèreplein) bestond uit 'drie neonbuizen waarvan twee rode en een blauwe', terwijl de neonelementen van het portiek van de *Cinémonde* (Postdoorgang 5) 'groen, amandelkleurig en oranje zijn, ze vertrekken van het bovenuiteinde van de grote luifel en worden aan het benedenuiteinde verdubbeld om met een dubbele lichtstreep de zijwanden van de galerij te verlichten.' (*Bâtir* nr. 57).



Cinémonde, Postdoorgang
(Anspachlaan), in *Bâtir*, 1937.

Rechterpagina:
Bristol, in *Bâtir*, 1936.





Cinémondé, Postdoorgang, in Bâtir, 1937.

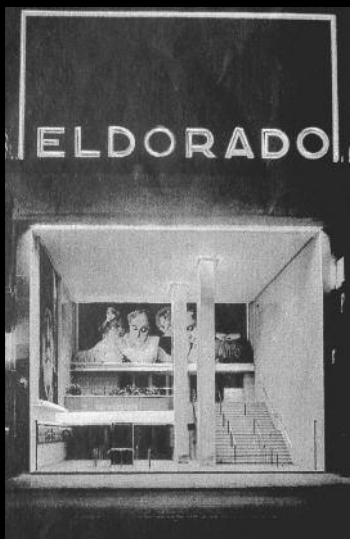
Étoile, Leopoldstraat, in Bâtir, 1938.

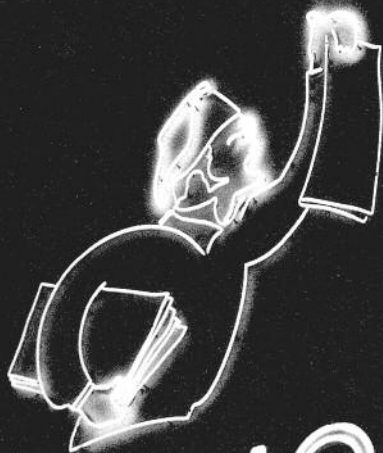
Eldorado, De Brouckèreplein, in Bâtir, 1938.

Studio Arenberg, Arenbergstraat, in Bâtir, 1936.

Rechterpagina:

Cinéphone, Nieuwbrugstraat, in Bâtir, 1938.





CINEPHONE

L'INDÉPENDANCE
BELGE

Shirley TEMPLE dans sa plus belle création 1938!

HOTEL H & VENDRE

CINEPHONE
L'INDÉPENDANCE
BELGE

MINA BLANC

PARLANT
BANCH



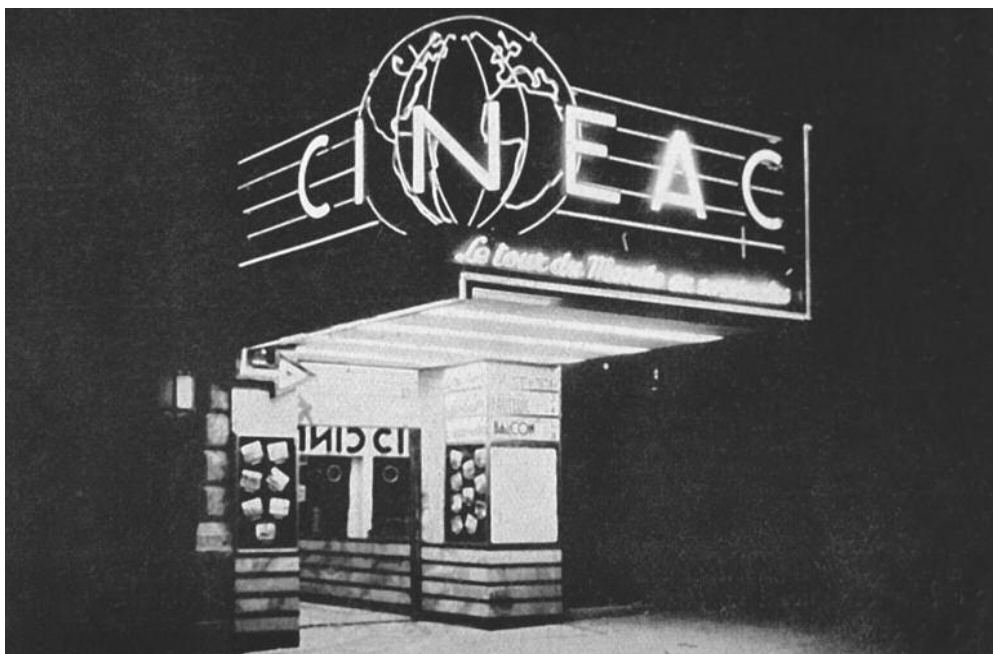


Eldorado: nachtelijk zicht.

Deze nieuwe manier om de voorbijganger te lokken door een explosie van licht en kleuren zal zich symbolisch in het collectieve geheugen prenten als het archetype van de bioscoopgevel. Badend in het licht, van ver zichtbaar; zijn artificiële schittering afstekend tegen duistere straten en weerspiegeld op natte trottoirs, het is dat beeld van de bioscoop uit de jaren 1930 dat ons sindsdien zo vertrouwd is geworden uit detectiveromans en politiefilms. Alles werd in het werk gesteld om de klanten te verleiden: 'De reclame op straat gebeurt door composities van verlichte teksten en elementen, die in impact en originaliteit wedijveren met de reusachtige commerciële lichtreclames. De felle kleuren en de aanlokkelijke bewegingen wer-

ken soms zo homogeen en vaak zo harmonisch samen dat maar weinig voorbijgangers er geen blik op werpen of even blijven stilstaan', schreef Victor Bourgeois in *Bâtir* nr.48 van 1936. In hetzelfde nummer zien we dat het begrip publicitaire architectuur vaak genoemd wordt in verband met bioscopen: 'In het hart van de stad, zowel overdag als 's nachts, lanceert elk publiek lokaal, of het nu een winkel, verbruiksalon of spektakelzaal is, een publicitaire lokroep naar het publiek door middel van zijn etalages en verleidelijke interieurs. Geen enkel bezit echter een groter aantrekkingsvermogen dan de bioscoopzalen.' Nog volgens het tijdschrift *Bâtir* (nr.70) hadden de verbouwingen van de *Eldorado* in 1938 'vooral een publicitair doel, namelijk op het De Brouckèreplein een ingang te openen waarvan zo'n aantrekkingskracht uitgaat dat ze onweerstaanbaar de aandacht van de voorbijgangers gevangen houdt.'

De nieuwe gevel van de *Cinéac Nord* (A. Maxlaan 152) werd door de architecten beschreven als een '(...) typisch model van publicitaire architectuur. Om de smalheid van de gevel te verdoezelen is een zeer sterk uitspringende luifel ontworpen die samen met de lichtreclames een totaalensemble vormt dat van ver zichtbaar is. Vier lichtbanden onder de luifel werpen een fel licht op de vloer en de vitrines met foto's en programma's, en creëren een lichtbalk die de voorbijganger aantrekt.' (*Architecture d'aujourd'hui* nr.7, 1933)



Luifel en ingang van de *Cinéac*,
A. Maxlaan (1938).

VAN 1930 TOT 1945:

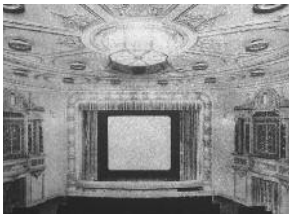
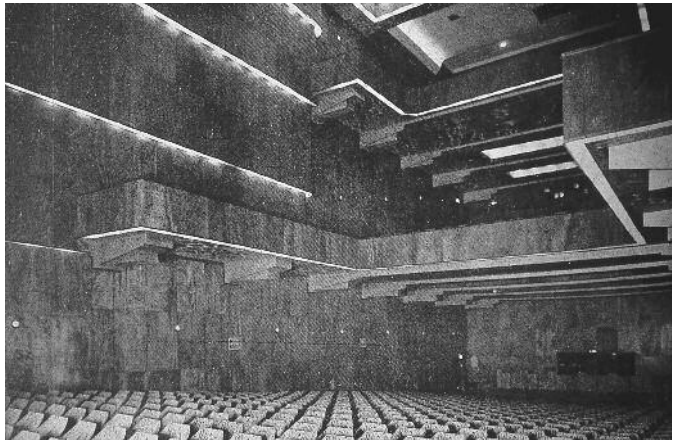
De bloeitijd van de bioscopen

Terwijl in buitenlandse hoofdsteden en de grote Amerikaanse steden luxueuze paleizen en sfeervolle bioscopen gebouwd worden (de *Rex* in Parijs in 1932), waar de toeschouwer zich neervlijt onder de sterrenhemel van een zomernacht ergens in een Andalusische stad, gaat het er in Brussel veel bescheidener aan toe.

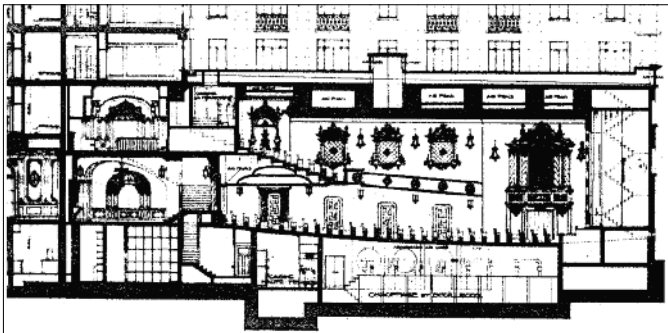
De grandioze zalen van de jaren 1920 zoals de *Agora*, de *Panthéon* (Antwerpsesteenweg 47) of de *Lutetia Palace* werden gevolgd door veel soberder zalen. De architecten, zoals Joseph Moutschen, rechtvaardigden deze keuze: 'Door het geringe aantal pauzes tussen het begin van de film en het ogenblik dat de zaal opnieuw verlicht wordt, hebben de ogen die door de onophoudelijke afwisseling van filmbeelden danig op de proef zijn gesteld er nood aan te rusten op lichte en effen oppervlakken. Veelkleurige decors in felle tinten en friezen met beeldhouwde bas-reliëfs zijn daarom uit den boze.' (*Bâtir*, april 1934)

Toch waren er enkele opmerkelijke uitzonderingen op deze trend naar meer soberheid. In maart 1931 ging aan de Nieuwstraat 55 de

Roxy, in *Architecture d'aujourd'hui*, 1933.



Plaza: zicht naar het scherm en doorsnede van de zaal (1934).
De geklimatiseerde lucht wordt ingeblazen door openingen verborgen achter de rozetten in het plafond.
De verbruikte lucht wordt weggezogen via de sierroosters boven de deuren.



Roxy open, op de plaats van de vroegere bioscoop *Régent* die daar sinds 1913 bestaan had. De ingang van deze nieuwe zaal met 1.455 plaatsen lag aan het einde van een galerij met luxewinkels. De parterre van de zaal, die trouwens in een zeer mooie art-decostijl was ingericht met muurlambriseringen van gepolijst mahoniehout, had een aflopende helling naar het scherm toe.

Deze schikking, die ook in andere steden werd toegepast, maakte het mogelijk twee balkons te bouwen zonder dat de bovenste galerij te hoog was ten opzichte van het scherm.

De *Plaza* (A. Maxlaan 118), gebouwd onder de zes verdiepingen van het gelijknamige hotel, was bijzonder weelderig ingericht. De toeschouwer werd van bij de ingang ondergedompeld in een decor dat toen zeer in de mode was in de Verenigde Staten, namelijk de Spaanse renaissancestijl. Arcaden, wapenschilden, valse houten balken en lichtarmaturen in smeedijzer smukten de gangen op. Een zeer

mooie foyer ging vooraf aan de zaal die versierd was met Moors siertraliewerk in hout. Het scherm werd geflankeerd door valse vensterdeuren met balkon, gebogen fronton en getordeerde zuilen. Deze decoratie bleef volledig intact tot de sluiting van de bioscoop in 1985, dus zestig jaar lang,



Cinéac Centre, in Bâtir, 1938.

wat uitzonderlijk is voor Brussel. De zaal bestaat trouwens nog altijd en is vandaag opgenomen in het hotelcomplex. Ze doet dienst als concertzaal en prestigieuze locatie voor diverse evenementen.

In oktober 1932 werd de eerste Brusselse *Cinéac* geopend aan de A. Maxlaan 152, op de plaats van de vroegere *Splendid*. Het was een ontwerp van de Franse architecten De Montaut en Gorska, die reeds drie gelijkaardige bioscopen hadden gebouwd in Parijs. De *Cinéac* was een bioscoop van gefilmd nieuws die ononderbroken nieuwsjournaals, documentaires en culturele programma's draaide. Door het voortdurend komen en gaan van de toeschouwers was het zaalpersoneel tot het strikte minimum beperkt en was er maar één toegangsprijs. De vloer was bekleed met viltachtig materiaal om te beletten dat het heen-en-weergeloopt tijdens de voorstellingen de reeds geïnstalleerde toeschouwers zou hinderen. Een zwakke verlichting hield de zaal in het halfluister gehuld tijdens de projecties zodat de klanten hun plaatsen konden bereiken zonder de hulp van ouvresses, of gemakkelijk de uitgang vinden langs de zijkant, naar de Mechelsestraat toe. De deuren waren voorzien van een foto-elektrische cel en openden automatisch, een teken van moderniteit net als de levendige en heldere decoratie van de gangen. Het uitzicht van op straat was bijzonder opvallend en aanlokkelijk. Ondanks de smalle gevel sprong de luifel van de *Cinéac* in het oog door zijn gedurfd ontwerp en zuivere lijnen. Ze bestond uit een sterk uitspringende, dikke betonplaat die over de hele lengte de naam van de bioscoop in neonletters en een verlichte wereldbol droeg.

Actual, Gulden Vlieslaan (1931).



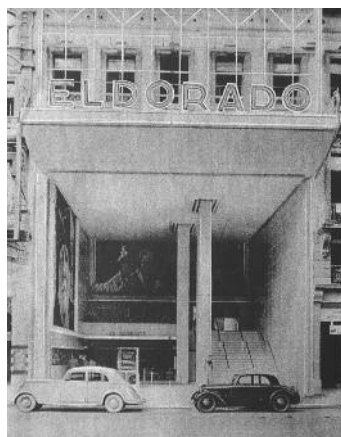
Gelijkaardige nieuwsbioscopen werden geopend met de *Actual* (Gulden Vlieslaan 4-5) en de *Cinéac Centre* (Anspachlaan 29), maar deze zalen kenden niet hetzelfde succes.

De opening van de *Métropole* op 27 oktober 1932, dag op dag tien jaar na de opening van de *Agora Palace*, onttroonde deze bioscoop als grootste van de hoofdstad. De zaal, bestaande uit één volume, had twee balkons maar geen loges. Ze bood plaats aan 3.000 toeschouwers in een prachtig maar sober decor waarin materialen, kleuren en verlichting volledig met elkaar harmonieerden: 'Helder- en dieproze tinten gecombineerd met gouden kleuren, bruine tinten met jade-groen. Rijkdom van materialen: antiek marmer voor de ingangen, citroenhout voor de gangen, notelaar voor de ondermuren van de zaal, spiegels, verchroomd metaal (...). Verlichting in onbepaalde vormen: met zon overgoten golven die ontstaan in de diepten van de plafonds, gaan gepaard met de helderheid van de neonbuizen die sommige architecturale elementen omstralen met zijdeachtig licht. Kordonlijsten van vuur verwelkomen u aan de ingang, wijzen u de weg en vergezellen u bij het beklimmen van de trap, leiden u door de foyers (...). Helder geklater van het water dat uit de fonteinen welt. De uitstekken van de plafonds in de zaal, waaruit stromen van licht barsten. Overhangende muren met een glinsterende halo van indirect licht. Twintig orgelpijpen van vuur bewaken de scène en verlichten zowel het reusachtige bas-reliëf waarin zich het talent van Ossip Zadkine openbaart als het gordijn van wit fluweel waarin het veelkleurige toverlicht van de projectoren speelt', aldus de lyrische beschrijving van architect A. Blomme, die ook de brouwerij Wielemans-Ceuppens ontwierp.

De gevel van dit modernistische meesterwerk werd doorbroken door een monumentale, beglaasde hal in een halve cirkel over vier bouwlagen, omringd door brede pilasters en een hoofdgelast in okerkleurig marmer. De vier bouwlagen aan weerszijden van deze hal bestonden uit een afwisseling van horizontaal gelijkende vensters en ondermuren in hetzelfde okerkleurige marmer. Deze 'exclusieve' bioscoop, die met andere woorden alleen films in première bracht, werd snel een baken in de stad en de uitdrukking 'afspraken voor de *Métropole*' werd een begrip bij alle Brusselaars.

De *Eldorado*, geopend op 6 juli 1933, op de plaats van de vroegere *Cinéma des Princes* en daarvoor de *Cinéma Américain*, was het werk





Eldorado:
gevel aan het De Brouckèreplein,
1932 en 1938 (in *Bâtir*).

van architect Marcel Chabot in samenwerking met decorateur Rodriguez. Deze bioscoop verschilde door zijn decoratie sterk van zijn concurrenten. De grote zaal, waarvan de parterre en de twee balkons samen een capaciteit van 2.705 plaatsen hadden, was helemaal versierd met exotische afbeeldingen van Kongo, het Belgische 'Eldorado'. De vergulde bas-reliëfs met Afrikaanse motieven werden aangebracht tegen een achtergrond van rode textielbekleding en donkerbruin houtwerk. De zijmuren werden door de beeldhouwers Wolf en Van Neste bekleed met vergulde reliëfs die de Kongolese fauna en flora en het dagelijks leven in Belgisch-Kongo tijdens de jaren 1930 uitbeeldden. Dit beeldhouwwerk werd bekroond door een zon waarvan de vlamme stralen uit het plafond te voorschijn kwamen.

Een brede inkomhal overwelfd door een grote boog leidde naar de met glaspasta beklede ingang. De bepleisterde gevel erboven bestond uit drie bouwlagen. De vensteropeningen waren omlijst met blauwe hardsteen en bekroond met een hoofdstel in dezelfde steen onder een getande kroonlijst. Een mansardedak met dakkapellen sloot de gevel af.

Vijf jaar later werd de voorgevel door de architecten Stynen en Grosemans volledig verbouwd tot een voornamelijk publicitair uitstalraam. Een grote vestibule met een glaswand van meer dan tien meter hoog, strak belijnd en hel verlicht, zou het De Brouckèreplein voor meer dan veertig jaar markeren. De hoge lichtreclames voegden zich bij de vele andere die van dit centrale plein de Brusselse *Time Square* maakten.

Eldorado (1932).



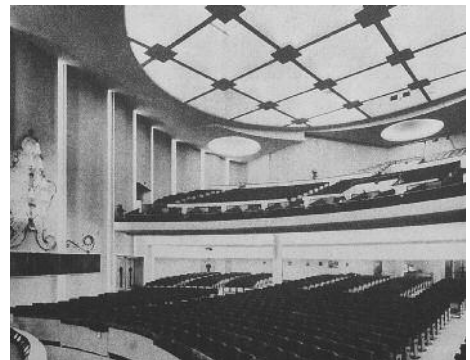
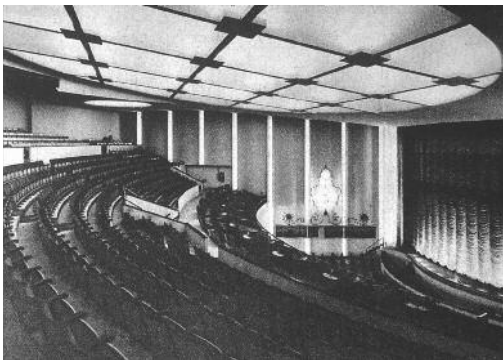
In 1937 opende de *Dixy* zijn deuren aan de Taminestraat 18. Deze bioscoop was een toonbeeld van modernisme door zijn zakelijke gevel waarin een horizontale band tegels over de gehele benedenverdieping doorliep. Boven de ingang was een groot stuk naakte muur bestemd voor het ophangen van geschilderde filmaffiches. Alle elementen waren gericht op een maximale zichtbaarheid. De lange fotovitrines en de verticale en horizontale beletteringen in neonbuizen contrasteerden fel met de monochrome achtergrond. Zowel overdag als 's avonds vormden ze een sterk visueel beeld voor deze bioscoop.



Ciné Dixy, Taminestraat (1937).

Een sterk uitspringende, verlichte toren die van op de A. Maxlaan te zien was, kondigde in 1937 een nieuwe spektakelzaal aan met music-hall en bioscoop: de *Variétés* in de Mechelsestraat nr.25. De zaal was ruim voorzien van technische nieuwigheden: een scène met een draaiend plateau van 12 meter diameter, een orkestbak met liftinstallatie, een openschuifbaar dak van 200 m², een magnetoscopisch scherm en een installatie om alle lucht in zeven minuten te verversen. De *Variétés* was ook de eerste zaal ter wereld die volledig met neon werd verlicht. De schitterende decoratie van de zaal dankte haar indruk van lichtheid aan de wanden met stucwerk van rollende golven die de indirecte neonverlichting met hemelsblauw licht verborgen.

Variétés, in Bâtir, 1937.



**DEZE NIEUWE ZALEN
HADDEN ONDANKS HUN
VERSCHILLEN IN STIJL VIJF
FUNDAMENTELE
EIGENSCHAPPEN GEMEEN:**

1. ZICHTBAARHEID. Groot scherm, beter bestudeerd frontaal zicht, rechte balkons in de plaats van de oude Italiaanse balkons.

2. AKOESTIEK. Om een betere geluidskwaliteit te bereiken worden minder diepe zalen gebouwd, worden vormen gezocht die een betere spreiding van de geluiden mogelijk maken en absorberende materialen gebruikt.

3. VERLUCHTING. Nieuwe technieken zorgen voor een volledige en snelle verversing van de lucht in de zalen en voor de verspreiding van gezuiverde, verwarmde en bevochtigde lucht, dat alles geluidloos.

4. ZITCOMFORT. Comfortabele en stillere stoelen die geen lawaai maken tijdens het open- of dichtklappen.

5. DOORSTROMING VAN DE TOESCHOUWERS. Bijzonder doordacht in de filmjournalzalen. De toeschouwers kunnen op elk ogenblik binnen- en buitengaan, en verlaten de zaal langs opzij met eenrichtingsverkeer. De vlotte doorstroming garandeert een veilige evacuatie van de toeschouwers in noodgevallen.

Als laatste in de rij van dit decennium dat zo rijk was aan opmerkelijke bioscooprealisaties vermelden we nog de *Cinéma des Galeries* (Koninginnegalerij 26), die een deel van zijn oorspronkelijke decoratie bewaard heeft.

Aan de vooravond van de Tweede Wereldoorlog telde Brussel honderdvijftien bioscopen.

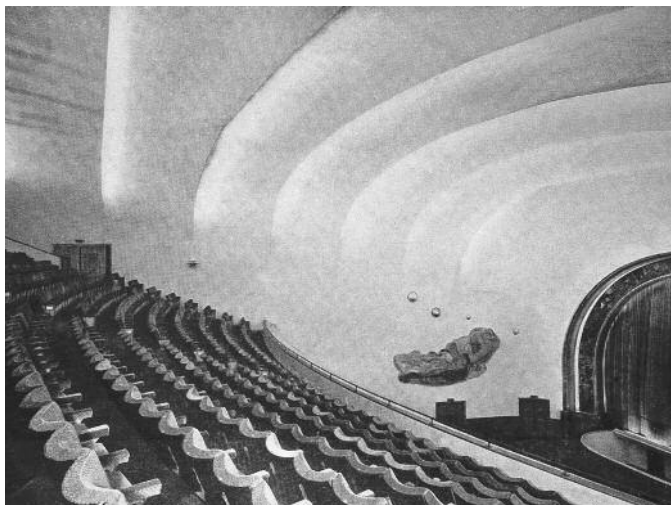
Het uitbreken van de oorlog en de daaropvolgende Duitse bezetting legden de filmsector een hele resem beperkingen op. In een eerste fase werden de bioscopen getroffen door het verbod om nog Engelse en Amerikaanse films te vertonen. Daarna, zoals Bolen schreef, 'probeerde iedereen zich zo goed mogelijk te redden in de dagelijkse confrontatie met allerlei praktische moeilijkheden: stroomonderbrekingen, prijscontroles, verduistering, avondklok als strafmaatregel die soms al om vier uur 's namiddags begon, rantsoenering van drukpapier, reglementering van de reclame, filmschaarste, anti-Duitse manifestaties in de zalen onder bescherming van de duisternis, verbod de zalen te verwarmen vanaf een buitentemperatuur van 8 graden, luchtalarm, censuur, opeising van personeel om te gaan werken in Duitsland, zalen die gesloten werden, opeising van zalen om te dienen als *Soldatenkino*, enz.' Onder meer de *Variétés* en de *Eldorado* draaiden Duitse films. Marika Röck, Hans Moser, La Jana en Zarah Leander vervingen op het witte doek Errol Flynn, Greta Garbo, Joan Crawford en Johnny Weissmüller. Maar alleen de bezettingstroepen waren er blij mee...

VAN 1945 TOT 1960:

de cinemascoop, grote schermen en de concurrentie van de televisie

De bevrijding van Brussel in september 1944 doet de cinemazalen vollopen. Een massa toeschouwers die jarenlang van buitenlandse films verstoken zijn gebleven en alleen mochten zien wat de bezetter goedvond, verdringt zich in de zalen.

Vele bioscopen nemen een Engels klinkende naam aan, als erbetoon aan de bevrijders. Cinema *Blaes* (Blaesstraat 208) wordt de *RAF*, het *Lutetia Palace* verbouwt zijn interieur en voorgevel en neemt de naam *Victory* aan, terwijl de *Astoria* in de Collegestraat te Elsene wordt omgedoopt tot *Monty*. In een aantal gevallen is de naamsverandering maar tijdelijk: de *Plaza* heet van 1944 tot '49 de *Churchill* en



Roosevelt, in *Technique des Travaux*, 1948.

de *Agora* wordt voor twee jaar de *Roosevelt*. In 1947 wordt deze laatste zaal volledig verbouwd door architect A. Dumont die de oude Lodewijk XVI-decoratie vervangt door een moderne stijl. Een opeenvolging van lichtkokers in het plafond eindigt met een triomfboog die de omlijsting van de scène vormt.

In dezelfde periode worden talrijke zalen herdoopt met de commerciële bedoeling zich voor weinig geld een modern kleedje aan te meten. De nieuwe benamingen bestaan uit niet meer dan één of twee lettergrepen en leiden tot namen als *Pax*, *Rio*, *Roy*, *Vog* of *Alfa*, *City*, *Dixy*, *Movy*, *Pavy*, *Riga*, *Ritz*, *Roma*, *Roxy*, *Star* en *Wolu*. Ze zijn eenvoudig te onthouden, goedkoper om verticaal langs de gevel te plaatsen en makkelijker te lezen van op straat. De nieuwe namen hebben dan ook heel wat succes.

We kunnen ons vandaag moeilijk voorstellen hoeveel volk er aan het begin van de jaren 1950 naar de bioscopen van het stadscentrum kwam, in de periode dat de Hollywoodsterren opnieuw het witte doek veroverden. Elke zaterdagavond konden de vijf bioscopen in de Mechelsestraat en de A. Maxlaan samen 6.000 toeschouwers ontvangen: de *Marivaux* (1.660 plaatsen), de *Plaza* (1.250), de *Variétés* (1.945), de *Cinémax* (646) en de *Cinéac Nord* (500). Dat is even veel als de capaciteit van Vorst Nationaal.

Iets meer naar het centrum, op het De Brouckèreplein, boden de *Eldorado* en de *Scala* ernaast niet minder dan 3.360 personen een zitje.

Rialto, ex-*Minerva*, Hoogstraat (1947).





Nieuwstraat: Étoile, Victory en Roxy.

En een honderdtal meter verder, aan het begin van de Nieuwstraat, bevonden zich de *Métropole*, de *Victory* en de *Roxy* met respectievelijk 2.800, 1.060 en 1.455 plaatsen, of samen 5.315 toeschouwers!

De andere gemeenten bleven niet achter. In Sint-Jans-Molenbeek bijvoorbeeld lagen in een straal van honderd meter de *Forum* (Gentsesteenweg 42-46) met 1.490 plaatsen, de *Crystal* (Gentsesteenweg 62) met 1.375, de *Kinox* (Pradostraat 20) met 817, de *Idéal* (Ransfortstraat 23) met 900 en de *Corso* (Gentsesteenweg 185) met 500. Deze vijf bioscopen waren dus samen goed voor 5.082 plaatsen!

Astor, Nieuwstraat.



De tijden waren echter aan het veranderen. De eerste voortekenen waren reeds merkbaar in 1953. De *Actual* (Gulden Vlieslaan 4-5) veranderde van naam en werd de *Avenue*. Op dezelfde plaats werd een tweede zaal ingericht, de *Studio*. Deze twee zalen vormden samen de eerste duplexzaal ter wereld. In 1956 werd een derde zaal toegevoegd, de *Club*.

Hetzelfde jaar deed de cinemascoop zijn intrede. Dit procédé waarbij de film op een breed scherm werd geprojecteerd door vervorming van het beeld, maakte grotere zalen noodzakelijk, in die mate dat in sommige zalen de zijvleugels van de balkons werden verwijderd omdat ze in de weg zaten van de lichtbundel van de projectiecabine.

Vanaf 1958 begon het aantal bioscoopbezoekers merkbaar te dalen. De televisie en de auto waren de twee hoofdoorzaken van deze achteruitgang, die weldra onstuitbaar zou blijken. De auto ver-



Scala, De Brouckèreplein.

Avenue en Studio, Gulden Vlieslaan.

ruimde de ontspanningsmogelijkheden van de stadsbewoners tijdens het weekend en droeg bij tot de stadsvlucht naar het platteland. De televisie werd in korte tijd een echt succesverhaal. Dit nieuwe medium was praktisch, betaalbaar, bood een groot kijkcomfort en stelde de mensen in staat een echte miniatuuurbioscoop in huis te halen. De cijfers spreken voor zich: in 1958 waren er in België al 223.000 tv-toestellen en vier jaar later een miljoen. In 1969 werd het aantal van twee miljoen toestellen overschreden.

Op deze massale invasie van de televisie in de huiskamer reageerden de bioscoopexploitanten door hun aanbod te specialiseren. Westerns, griezelfilms, thrillers en tekenfilms mikten elk op specifieke doelgroepen. Beter verlichte ingangen, meer in het oog springende gevels en aantrekkelijker vitrines werden eveneens ingezet om de voorbijgangers naar binnen te lokken. Met hetzelfde doel werden de filmaffiches almaar groter en bedekten ze soms de volledige breedte van de gevel die er nu wel heel anders uitzag dan de *Pathé* in 1913 of de *Eldorado* in 1938.

Sommige bioscopen hielden bij gelegenheid ook tentoonstellingen. Zo exposeerde de *Victory* een week op twee in zijn hel verlichte vitrines niet alleen foto's van filmsets, maar bijvoorbeeld ook wapens, helmen, vlaggen, munitie en uniformen van het Amerikaanse, Duitse of Japanse leger. De week daarna was gewijd aan de western en voorwerpen die representatief waren voor dit filmgenre zoals Winchester, Colts, Indiaanse versierselen, hoeden, riemen en sporen.

Eldorado, De Brouckèreplein.



VAN 1961 TOT VANDAAG:

Cinerama, de leegloop van de zalen, massale sluitingen, de opkomst van de complexen met meerdere zalen

Eind 1961 pakte de *Variétés* uit met de cineramatechniek, waarbij een allesomvattend beeld wordt geprojecteerd op een scherm dat van vloer tot plafond reikt. De bioscoop veranderde zijn naam zelfs in *Cinérama* hoewel de oude naam op de gevel bleef. Dit nieuwe procédé vereiste drie cabines die gelijktijdig elementen van hetzelfde beeld projecteerden. Het scherm was geen gebogen doek meer maar bestond uit honderden kleine witte stroken van twee centimeter breed. Het aldus verkregen beeld omringt de toeschouwer en geeft hem de indruk midden in de *Wondere wereld van de gebroeders Grimm* te zitten, of in een postkoetsachtervolgving of wildwaterafdeling van *How the West was won*. Twee jaar later echter hield de *Variétés* het reeds voor bekeken. Het procédé was te omslachtig, zowel wat de beeldopname als de projectie betrof. Voortaan gebruikte men een 70 mm-film met slechts één projector en een bredere optiek. Het cineramascherm werd ontmanteld en bevindt zich nu in het Filmmuseum van Bradford (Groot-Brittannië).

De opening in 1962 van de twee *Colisée*-zalen in de Nieuwbrugstraat was het begin van een trend om grote zalen die niet meer rendabel genoeg waren om te bouwen tot meerdere kleine zalen. De 'versnippering' van de zalen was niet meer tegen te houden: zowel de *Capitole* (Gulden Vlieslaan 8) in 1965 als de *Pathé Empire* (Elsensesteenweg 16) in 1967 werden opgesplitst en in 1969 opende de *Colisée* (Vlaamsesteenweg 81) de 'eerste triplex van Europa', aldus een reclame uit die tijd.

Wat het filmdistributienet betrof, dit functioneerde nog altijd op dezelfde manier. De zogenaamde exclusiviteitbioscopen mochten de films als eersten op de affiche zetten. Daarna werd de verdeling uitgebreid naar de bioscopen van het centrum en de Naamse Poort. Pas enkele maanden later kwamen de zalen in de randgemeenten aan de beurt.

Deze kleine wijkbioscopen zijn vandaag bijna volledig verdwenen. De *Stockel* in Sint-Pieters-Woluwe (Hinnisdaellaan 17) is een van de laatste die nog overblijven. Deze zaaltjes werden op een specifieke manier geëxploiteerd. Vaak waren het familiebedrijfjes met de man als filmoperateur en zijn vrouw aan de kassa, geholpen door een of twee

ouvreuses. In de week waren er twee vertoningen en op zonen feestdagen vier. De *Floréal* (Alsebergsesteenweg 554) bijvoorbeeld zette op vrijdag, zaterdag, zondag en maandag een film 'kinderen toegelaten' op het programma, en de drie andere dagen van de week een film voor volwassenen. In totaal werden er 104 films per jaar vertoond. De klanten van dit soort zalen waren buurtbewoners die hun vaste plaats hadden en niet zelden tijdens de pauze snel een glas gingen drinken in het aanpalende café. De plaatsen waren verdeeld in eerste rang (eerste drie rijen), fauteuils (4de tot 7de rij), gereserveerd (8ste rij tot het midden), clubs (van het midden tot achteraan) en balkon (op de verdieping). In de gangen waren nog klapstoeltjes voor extra toeschouwers. In de weekends was er soms zo veel volk dat een deel van het publiek de film rechtstaand bekeek.



Floréal, Alsebergsesteenweg.

De filmprojectie zelf vereiste een constante tussenkomst van de operateur. Tot in de jaren 1960 bevatte een filmrol namelijk 300 meter pellicule en een volledige speelfilm bestond uit twaalf tot veertien rollen, zodat er zowat om de tien minuten een nieuwe rol moest worden opgezet. Bovendien waren de films zeer ontvlambaar en om veiligheidsredenen mochten er zich slechts twee rollen tegelijk in de cabine bevinden, een op de projector en de andere klaar om te wisselen. Nadien verschenen er filmrollen van 600 meter in onbrandbaar materiaal en de operateurs konden de films aan elkaar plakken tot een of twee grote rollen. Die werden op donderdagavond weer doorgeknipt om op vrijdagochtend in hun originele vorm bij de verdeler te worden ingeleverd. Het gebeurde vaak dat een film na een aantal projecties zodanig was verknipt dat de scènes niet meer exact op elkaar volgden. Zo kon het gebeuren dat de toeschouwers in een andere zaal de dood van een personage meemaakten om het enkele ogenblikken later weer springlevend te zien!

De jaren 1970

Het decennium werd ingezet met de opening van de *Twins* (Kruidtuinlaan 44). De decoratie was op en top eigentijds: hal en foyer volledig witgelakt, bijpassende banken en oranje poefs die fel contrasteerden met de rest van het interieur. Het was helaas echter zowat de enige nieuwe bioscoop van deze periode. Integendeel, de jaren 1970 betekenden voor vele zalen het roemloze einde.

Parallel met de talrijke faillissementen blijven de meeste buurtbioscopen hun zalen in grootte verkleinen en in aantal uitbreiden om zo meer films op dezelfde plaats te kunnen aanbieden.

We kunnen dit proces illustreren aan de hand van drie representatieve voorbeelden.

In 1972 wordt de *Marivaux* opgesplitst in vier zalen. Het jaar nadien komt er nog een vijfde bij. In 1976 wordt het balkon van de benedenverdieping volledig vervangen door nog twee bijkomende zalen.

In 1977 fusioneren de twee aanpalende bioscopen *Eldorado* en *Scala* tot één geheel van zeven zalen, waaraan het jaar nadien nog een achtste zaal wordt toegevoegd.

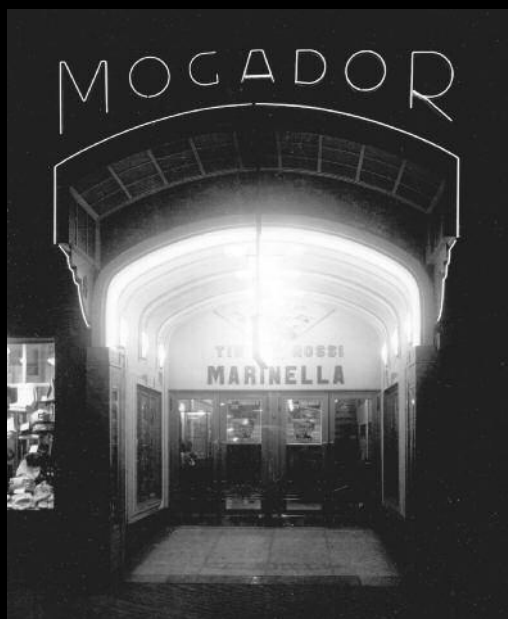
In 1978 wordt de *Acropole* (1930) aan de Naamse Poort verdeeld in twee zalen.

In 1978 wordt er nochtans in het shoppingcentrum City 2 een gloednieuw complex van acht zalen geopend, de *UGC City 2*, dat tot in 1994 zal functioneren. Maar zoals bijna alle bioscopen die nadien nog worden gebouwd, is alles gericht op functionaliteit en ontbreekt elke originaliteit. De stoelen zijn comfortabel, maar de inrichting is anoniem en de foyer onbestaande. De zalen zijn niet meer dan zwarte dozen met een wit scherm waarin fantasierijke versiering voorgoed tot het verleden behoort.

De jaren 1980

De lawine aan sluitingen gaat in de jaren 1980 onverminderd door. In 1981 gaan de *Picadilly I* en *II* (Wolvengracht 28) dicht. De *Colisée* (Vlaamsesteenweg 81) sluit in 1982, de *Variétés* in 1983, de *Plaza* in 1985 en in 1989 is het de beurt aan de *Ambassador* in de Ortsstraat, die gespecialiseerd was in films van Walt Disney.

Een aantal van de gesloten zalen krijgt een nieuwe bestemming. De kleinste en oudste worden opnieuw winkels. De grotere worden omgebouwd tot winkelshowrooms van tapijten, meubels, elektrische



De *Mogador* (Baljuwstraat 68) ging voorgoed dicht in 1971. In 1972 was het de beurt aan de *Crystal*, de *Faby* (Théodore Verhaegenstraat 145) en de *Bristol* (Waterloosesteeweg 71). In 1973 volgden de *Floréal*, de *Forum*, de *Rialto* (Hoogstraat 205), de *Capri* (Helmetseesteeweg 277) en de *Victory*. Het jaar nadien verdwenen de *Cinéac Centre* (Anspachlaan 29), de *Léopold Palace* (Jachtlaan 13-15), de *Nova* (Haachtseesteeweg 381), de *Monaco* (Bergenseesteeweg 207) en de *Marni*

(Flageyplein 5). In 1975 sloten de *Rio* in Laken (Maria-Christinastraat 100), de *Christine* (Maria-Christinastraat 198), de *Kinox*, de *Dixy* (Taminesstraat 18), de *Molière* (Waterloosesteeweg 686) en de *Novelty* (Waverseseesteeweg 852). De *Kursaal* (Alsembergseesteeweg 554), de *Wagram* (Maria-Christinastraat 89), de *Astor* (Nieuwstraat 37), de *Erasmus* (Veeweidestraat 24-26), de *Rio* in Anderlecht (Bergenseesteeweg 1085) en de *Century* (Leuvenseesteeweg 160) hielden op te bestaan in 1976. De *Filmac*

(Vooruitgangstraat 17), de *Rio* in Etterbeek (Waverseseesteeweg 307) en de *Chaplin* (Oude-Lindensquare) sloten in 1977, de *Mirano* (Leuvenseesteeweg 38) in 1978. En het droeve rijtje werd besloten met de sluiting van de *Maignan* (Leuvenseesteeweg 33), de *Étoile* (Nieuwstraat 53-55) en de *Métro* in Sint-Lambrechts-Woluwe (Georges Henrilaan 480) en *Anderlecht* (Wayezstraat 98) in 1979.



huishoudtoestellen of cosmeticaproducten, drugstores, kleine supermarkten, dancings, snookerzalen en bowlings.

Bij vele andere zijn de oude fotovitrines, de luifels met hun veelkleurige neonbuizen en de gevels waarop reuzegroot de namen in lichtgevende letters schitterden verworpen tot sombere spelonken afgesloten door tralies of weggestopt achter grote reclameborden. Met de eerste verbouwingen van de *Métropole* – de armoede van de decors en de naaktheid van de nieuwe interieurs – ontstaat reeds de eerste nostalgie naar de reusachtige paleizen met hun decoratie van verguld stucwerk of de gezellige bonbonnières in rood fluweel. De oudere toeschouwers koesteren de herinnering aan al die zalen met hun unieke atmosfeer en elegante decors die hen zo dierbaar waren. Het feit dat een groot deel van de tentoonstelling *Het blauwe uur* (Gemeentekrediet, 1987) gewijd was aan de bioscopen van vroeger was eveneens symptomatisch voor een algemene bewustwording van de architecturale en stilistische kwaliteit van deze zalen. En kwam Eddy Mitchell in 1988 niet in eigen persoon uit Parijs naar de laatste vertoning in de *Royal Palace* (Brabantstraat 14) als eerbetoon aan de oude bioscopen die hij zo mooi bezongen had in 1977?

Ondanks deze neergang zagen investeerders toch brood in de bouw van een nieuw complex, *Kinepolis* – stad van de film! –, dat op 28 september 1988 openging. Het had van bij het begin zo'n succes dat de acht oorspronkelijke zalen intussen verdrievoudigd zijn. Vele Brusselse film liefhebbers gaan op zaterdagavond niet meer uit in het stadscentrum maar in *Bruparck*, het artificiële dorp dat voor een groot deel leeft dankzij het bioscoopcomplex.

De jaren 1990

De rivaliteit tussen de bioscopen met alle comfort en de *home cinema* (video en tegenwoordig DVD) komt in de jaren 1990 duidelijk tot uiting. Hoewel de bioscopen een beeld- en geluidskwaliteit bieden die men in de huiskamer niet kan bereiken, wint de thuisbioscoop steeds meer terrein dankzij schermen en geluidsinstallaties die voortdurend beter worden. In 1990 telt men in België 3,3 miljoen tv-toestellen en 1.650.000 videorecorders.

In 1991 gaan in de *Caméo* (Wolvengracht 10-12) voorgoed de lichten uit. Eenzelfde lot is de *Métropole* beschoren, na bijna 60 jaar activiteit. Zoals in heel wat andere bioscopen betekenen de laatste vertonin-



Ingang van de Caméo (1936).

gen in de *Métropole* de ultieme stuiprekingen na een jarenlang proces van leegloop. Ze verlopen doorgaans in algemene onverschilligheid en zonder ouvreuses want die hebben reeds hun ontslag gekregen. De gangen zijn slechts half verlicht, overal heerst een sfeer van *laisser-aller* en de schaarse toeschouwers verspreid over de zalen versterken alleen maar de indruk van leegte. Sommigen herinneren zich nog de somberheid en triestheid van die dagen: 'Het was om bij te huilen!'

Het jaar nadien moet ook de *Marivaux* zijn activiteiten stopzetten. Aan de andere kant is het ook in 1992 dat de *UGC De Brouckère* als opvolger van de *Eldorado* zijn zalen heropent na een jaar verbouwingen. Het nieuwe complex omvat tien zalen waarvan de kleinste 92 plaatsen biedt en de grootste 766. De infrastructuur is uiterst modern: behalve ruime foyers, vasttapijt en brede fauteuils zijn het beeld, de geluidskwaliteit en de akoestiek van de zalen zeer opmerkelijk. De voorgevel bestaat uit een zeer brede glaswand waarachter 10 filmaffiches worden opgehangen die een hel verlichte hal domineren. Het is het begin van een hernieuwde belangstelling voor de bioscoop en voor het stadscentrum dat met dit complex



UGC De Brouckère.

een sterke nieuwe attractiepool krijgt die onmiddellijk aanslaat bij het grote publiek.

Daarnaast begint men ook stilaan de waarde van de oude bioscopen te erkennen voor het stedelijk erfgoed. In 1992 worden de zaal en de foyer van de *Plaza* definitief als monument beschermd. Twee jaar later bestelt het Brussels Hoofdstedelijk Gewest – aan de vooravond van het eeuwfeest van de film – bij de vereniging *La Rétine de Plateau* de eerste volledige inventaris van de Brusselse bioscopen (onuitgegeven). Hierin worden niet minder dan 446 namen (commerciële benamingen) van zalen in Brussel opgenomen sinds de uitvinding van de cinematograaf. De studie brengt de trieste staat van deze voor het merendeel leegstaande gebouwen aan het licht, maar draagt ook bij tot de herontdekking van sommige vergeten of verborgen zalen. De meest verbazende ontdekking is ongetwijfeld die van het *Aegidium* (Sint-Gillisvoorplein), nu een beschermd monument, maar

waarvan de hal in Lodewijk XVI-stijl en de bleekgroene Moorse zaal met hoefijzerbogen tot voor enkele jaren nog als meubelopslagplaats dienst deden!

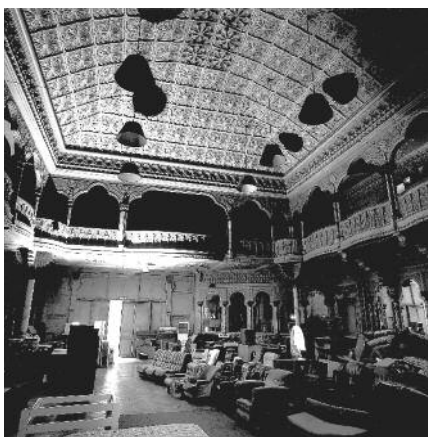
Wat blijft er vandaag over van de oude bioscopen, zowel de barokke paleizen als de kleine wijkzalen? Hun gebrek aan commerciële rentabiliteit ligt ongetwijfeld aan de basis van hun massale verdwijning en afbraak. Het is echter even onbetwistbaar dat deze gebouwen, waarvan de originele architectuur en binnendecoratie soms nog bestaan, een reële erfgoedwaarde hebben die steeds meer Brusselaars aanspreekt. Van de bewaarde bioscopen zijn er helaas weinig nog volledig intact. Alleen de *Saint-Michel* (Pater Eudore Devroyestraat 2 in Etterbeek), de *Albert Hall* (Eudore Pirmezlaan 9 in Etterbeek), met zijn dancing op de kelderverdieping, en de *Movy* (Monnikenstraat 21 in Vorst) geven nog een getrouw beeld van hoe deze zalen er jaren geleden uitzagen. De *Movy* die dankzij de passie en de vasthoudendheid van zijn exploitant Pierre Gueulette werd gered, is een typisch voorbeeld van een bepaald soort bioscoop waar een heel eigen sfeer hangt: authentieke intimistische vestibule en hal uit 1934, zaal met wijdse lijnen, effen vlakken en gekleurde stoelen afkomstig uit cinema *Victory*.

Ook de huidige *Arenberg-Galleries* heeft ondanks de verbouwing tot duplexzaal in 1973 grotendeels zijn charme van 1939 behouden dankzij zijn hal, open ruimtes en foyer op de verdieping.

De opletende wandelaar kan her en der in Brussel gevels aantreffen die door hun eigenaardige structuur de herinnering bewaren aan een

Aegidium, Sint-Gillisvoorplein.

Saint-Michel, zicht op de zaal.



Mirano (2002).

Century (1938).



oude verdwenen bioscoop. Het is in de meeste gevallen zeer moeilijk voor deze gebouwen een andere bestemming te vinden omdat ze voor één specifieke functie zijn ontworpen, zeker diegene met een gevel en grote open ruimtes. Toch is een aantal, zelfs leegstaand, aan de afbraak ontsnapt. De *Métropole* aan de Nieuwstraat bestaat nog altijd maar de binnendecoratie zit verborgen achter een moderne winkelrichting. De *Marignan* en de *Mirano*, tegenover elkaar gelegen aan de Leuvensesteenweg, hebben tot dusver hun portiek en kenmerkende luifel bewaard. Verder op de steenweg verwijst het bovenste gedeelte van een met witte keramiektegels beklede gevel, typisch voor de jaren 1930, naar de *Century* (nr. 160) die hier vroeger stond. In Molenbeek zijn de letters van de *Forum* nog goed zichtbaar aan de Gentsesesteenweg 42, net als de gevel van de *Dixy* in Sint-Gillis en die van de *Relais* in Elsene (Pleisterplaatsstraat 57). In het stadscentrum heeft de gevel van de *Caméo* in de Wolvengracht, ontworpen door Gaston Ide, de tijd getrotseerd, en nabij de Beurs verheft zich nog altijd de mooie gevel van de *Pathé Palace* met de trotse haan, het embleem van de firma Pathé, waar nu het Théâtre National gehuisvest is. Andere bioscopen daarentegen, grote en kleine, zijn volledig verdwenen. Wie herinnert zich nog dat naast de huidige bowling beneden aan de Rollebeekstraat tot in 1947 de *Crosly Palace* gevestigd was of dat meerdere winkelgalerijen in het stadscentrum vroeger bioscopen waren? De *Agora* besloeg het hart van de gelijknamige galerij. De

Coliseum, een bloeiende zaal van 1919 tot 1948, werd gesloopt voor de bouw van de Centrumgalerij. En niet ver van daar, aan de Kiekenmarkt, is de vroegere ruimte van de *Normandie* nu ingenomen door de Sint-Honorédoorgang.

Natuurlijk, de stad past zich aan en evolueert mee met de behoeften van haar bevolking. Ook de mentaliteit verandert en waar wij het vandaag belangrijk vinden oude bioscopen te bewaren of wat wij beschouwen als getuigen van ons verleden, werd vroeger dikwijls beoordeeld als weinig waardevol of niet prioritair vanuit erfgoedkundig oogpunt. Sommige andere zalen of gevels verdienen het ongetwijfeld als monument te worden beschermd vanwege hun intrinsieke kwaliteiten op esthetisch, historisch en/of technisch gebied, zoals de *Métropole*, de *Variétés* en de *Rialto*.

Normandie, Kiekenmarkt.



LIJST VAN BESCHERMDE BIOSCOPEN

MB: besluit tot bescherming als monument van ...

BL: besluit tot opname op de bewaringslijst van ...

PLAZA

A. Maxlaan 118 - Brussel

MB 23/07/1992

Zaal en foyers

CINEMA DES GALERIES

Koninginnegalerij 28 - Brussel

MB 18/11/1993

De bioscoop in haar geheel

ELDORADO

de Brouckèreplein 38 - Brussel

MB 28/04/1994

De vroegere grote zaal in haar geheel

FORUM

Gentsesteeweg 42-46 - Molenbeek

BL 27/03/1997

Voorgevel

MARIGNAN

Leuvensesteenweg 33 -

Sint-Joost-ten-Noode

BL 27/03/1997

Gevel

MIRANO

Leuvensesteenweg 38 -

Sint-Joost-ten-Noode

BL 27/03/1997

De bioscoop in haar geheel

MOVY CLUB

Monnikenstraat 21 - Vorst

BL 27/03/1997

Inkomhal, foyer, zaal,

projectiecabine

PATHE PALACE

Anspachlaan 85 - Brussel

MB 27/03/1997

Gevels, bovenste gedeelte

van het trappenhuis, foyer,

plafond van de toneelzaal

AEGIDIUM

Sint-Gillisvoorplein 18 - Sint-Gillis

BL 15/05/1997

Voorgevel, daken, trappenhuis en foyer

op de 1ste verdieping, Moorese zaal en

Lodewijk XV-zaal

KURSAAL

Hallestraat 11 - Vorst

BL 15/05/1997

Gevel

RIALTO

Hoogstraat 207 - Brussel

MB 15/05/1997

Voorgevel en dak

MARIVAUX

A. Maxlaan 104-106 en

Sint-Pietersstraat 17-27 - Brussel

MB 28/05/1998

Sommige delen van het complex

CINEMA PALACINO

(EX-CINÉMA COLONIAL)

vroegere Sint-Annakapel gedeeltelijk

herbouwd tegen de Magdalenakerk -

Magdalenastraat - Brussel

MB 29/11/2001

Voorgevel en rechterzijgevel



Herdenkingsplaat, Koningsgalerij.

BIBLIOGRAFISCHE ORIËNTATIE

Francis Bolen, *Histoire authentique, anecdotique et critique du cinéma belge depuis ses lointaines origines*, uitg. Memo et Codec, Brussel, 1978.

Jacques Deraeve en J.-M. Duvosquel, catalogus van de tentoonstelling *Het blauwe uur – het Brusselse nachtleven van 1830 tot 1940*, Gemeentekrediet, Brussel, 1987

Inventaire des salles de cinéma de la Région de Bruxelles (onuitgegeven), vereniging *La Rétine de Plateau*, Brussels Hoofdstedelijk Gewest, Brussel, 1994.

G. Onclincx, *Les débuts du cinématographe des Frères Lumière à Bruxelles d'après les journaux du temps*, in: *Revue d'Histoire moderne et contemporaine*, 1955.

L. Renieu, *Histoire des théâtres de Bruxelles de leurs origines jusqu'à nos jours*, 2 delen, Duchastre et Van Buggenhoudt, Parijs, 1928.

Tijdschrift *Architecture d'Aujourd'hui*, 1933.

Tijdschrift *Bâtir*, van 1933 tot 1940

Voor nieuws over de oude bioscoopzalen van Brussel en bezoeken: vzw 'Sept Art-Là': www.7artla.org; voor informatie over het procédé van de cinerama: www.cinera-maaventure.com.

In dezelfde collectie

1. HET JUBELPARK, ZIJN GEBOUWEN EN MUSEA
(NL - FR - ESP - GB)
2. HET KERKHOF AAN DE DIEWEG (NL - FR)
3. DE GROTE MARKT VAN BRUSSEL
(NL - FR - ESP - GB)
4. DE BEGIJNHOFWIJK (NL - FR)
5. DE HEIZEL (NL - FR - ESP - GB)
6. DE LOUIS BERTRANDLAAN EN HET
JOSAPHATPARK (NL - FR)
7. DRIE VOORBEEDEN VAN PASSAGES UIT
DE 19^{de} EEUW (NL - FR - ESP - GB)
SINT-HUBERTUSGALERIJEN - BORTIERGALERIJ -
NOORDDOORGANG
8. ANDERLECHT DE COLLEGALE - HET BEGIJNHOF -
HET ERASMUSHUIS (NL - FR)
9. DE ZAVEL DE WIJK EN DE KERK (NL - FR - ESP - GB)
10. DE VIJVERS VAN ELSENE EN OMGEVING
(NL - FR)
11. DE SINT-KATELIJNEWIJK
EN DE OUDE HAVENDOKKEN (NL - FR)
12. HET LEOPOLDSPARK
ARCHITECTUUR EN NATUUR (NL - FR - ESP - GB)
13. DE SQUARESWIJK MARGARETA, AMBIORIX,
MARIA-LOUIZA EN GUTENBERG (NL - FR - ESP - GB)
14. DE ARMAND STEURSSQUARE
TE ST-JOOST-TEN-NODE (NL - FR)
15. HET KONINGSPLEIN EN DE WARANDEWIJK
(NL - FR - ESP - GB)
16. DE OBSERVATORIUMWIJK IN UKKEL (NL - FR)
17. DE TERVURENLAAN (NL - FR)
18. HET WOLUWEDAL (NL - FR)
19. DE LOUIZALAAN (NL - FR)
20. DE CENTRALE LANEN (NL - FR)
21. SINT-GILLIS
VAN DE HALLEPOORT TOT DE GEVANGENIS (NL - FR)
22. DE RINGLANEN
VAN HET ROGIERPLEIN TOT DE HALLEPOORT (NL - FR)
23. DE SINT-BONIFATIUSWIJK (NL - FR)
24. DE ONZE-LIEVE-VROUW-TER-SNEEUWWIJK
(NL - FR)
25. DE BRUSSELSE KANALEN (NL - FR)
26. DE MARKTPLAATSEN VAN DE VIJFHOEK
(NL - FR)
27. GANGEN IN BRUSSEL (NL - FR)
28. UKKEL, HUIZEN EN VILLA'S (NL - FR)
29. DE EERSTE OMWALLING (NL - FR)
30. HET TER KAMERENBOS (NL - FR)
31. HET JUSTITIEPALEIS (NL - FR)
32. DE TER KAMERENABDIJ (NL - FR)
33. DE MOLIÉRELAAN EN DE BERKENDAALWIJK (NL - FR)
34. DE TUINWIJKEN LE LOGIS EN FLORÉAL (NL - FR)
35. BRUSSELSE BIOSCOPEN (NL - FR)
36. DE WOLSTRAAT
EN HAAR HISTORISCHE GEBOUWEN (NL - FR)
37. HET KONINKLIJK DOMEIN VAN LAEKEN (NL - FR)
38. KERKHOVEN EN BEGRAAFPLAATSEN (NL - FR)
39. GESCHIEDENIS VAN DE BRUSSELSE SCHOLEN
(NL - FR)
40. DE RINGLANEN
VAN DE HALLEPOORT TOT HET ROGIERPLEIN (NL - FR)
41. DE ABDIJ VAN DIELEGEM (NL - FR)
42. HET VOORMALIGE COUDENBERGPALEIS
(NL - FR - GB)
43. DE APPARTEMENTSGBOUWEN
UIT HET INTERBELLUM (NL - FR)
44. HET RIJKSADMINISTRATIEF CENTRUM (NL - FR)
45. HET GEMEENTEHUIS VAN SCHAARBEEK
EN HET COUGNONPLEIN (NL - FR)
46. DE MAROLLEN (NL - FR)

Collectie **Brussel, Stad van Kunst en Geschiedenis**

De collectie **Brussel, Stad van Kunst en Geschiedenis** wordt uitgegeven om het culturele erfgoed van Brussel ruimere bekendheid te geven.

Boeken vol anekdotes, onuitgegeven documenten, oude afbeeldingen, historische overzichten met aandacht voor stedenbouw, architectuur en kunsten... een echte goudmijn voor de lezer en wandelaar die Brussel beter wil leren kennen.

Geschiedenis van de Brusselse bioscopen

Op enkele uitzonderingen na zijn alle bioscoopzalen vandaag gegroepeerd in grote stereotiepe complexen met meerdere zalen. Vóór de opkomst van de televisie telde Brussel een zeer groot aantal bioscopen. Sommige, vooral die langs de centrale lanen en in de bovenstad, waren ontworpen als echte paleizen van de zevende kunst.

De overgrote meerderheid waren echter bescheiden wijkbioscopen die hun bloei beleefden in de jaren 1950, de gouden jaren voor de bioscopen. De inventaris van de bioscopen in het Brussels Gewest omvat in totaal 446 zalen, die vandaag helaas bijna allemaal verdwenen zijn. De weinige oude zalen die overblijven – de *Métropole*, de *Marvaux*, het *Aegidium*, de *Variétés*, de *Plaza*, het *Pathé Palace* of de *Albert Hall* – zijn grondig verbouwd, staan leeg of hebben een andere bestemming gekregen. Het zijn de laatste getuigen van deze magische plaatsen waar alle hollywoodsterren op de schermen schitterden.

Willem Draps,
Staatssecretaris bevoegd voor Monumenten
en Landschappen

